



## Notre mission

La **Faculté de médecine** est une institution d'avant-garde, dont la vocation d'enseignement et de service à la société repose sur une participation ACTIVE à l'avancement du savoir par l'enseignement et la recherche pour l'amélioration des soins de santé.

### La faculté en bref

- Elle se classe au premier rang des facultés de médecine au Canada pour le nombre d'admissions en médecine, en réadaptation, en orthophonie et en audiologie.
- Son secteur de la santé publique figure parmi les deux premiers au Canada et est un des plus importants de la francophonie.
- La Faculté forme la moitié des professionnels de la santé du Québec.
- Elle compte près de 25 000 diplômés dans tous les secteurs de la santé.
- C'est la seule faculté de médecine canadienne qui accueille une école de nutrition.
- C'est une grande puissance en recherche : elle recueille plus de 60 % des fonds de recherche alloués à l'Université de Montréal.

### Table des matières

Nos étudiants	4
Nos professeurs	6
Nos milieux de formation	8
Nos programmes	10
Nos recherches	12
Notre organisation	16
Nos ressources	18
Nos finances	19
Nos ambassadeurs	20
Le développement philanthropique	24



## Une croissance exceptionnelle

La Faculté de médecine de l'Université de Montréal a le vent dans les voiles. Depuis plusieurs années, nous connaissons une hausse importante de nos effectifs étudiants, hausse qui se poursuivra de façon encore plus importante d'ici 2012. D'ici là, le nombre d'étudiants aura augmenté de près de 25 % pour combler la pénurie de professionnels de la santé dont souffre le Québec. La Faculté est au premier rang au Canada pour le nombre de professionnels formés en médecine, en physiothérapie, en ergothérapie, en orthophonie, en audiologie et en nutrition. Notre École de santé publique est en pleine croissance, tout comme notre secteur des sciences fondamentales.

Notre progression est tout aussi remarquable en recherche. Lors des concours des centres d'excellence en commercialisation et en recherche en 2008, la Faculté s'est vu attribuer deux des trois centres en santé créés au Québec. Nous avons également obtenu en 2008 deux des cinq subventions pour les initiatives régionales et nationales de recherche clinique de la Fondation canadienne pour l'innovation (FCI) et des Instituts de recherche en santé au Canada (IRSC).

Pareils résultats sont le fruit d'un engagement profond et soutenu de toute l'équipe de la Faculté. Ils sont d'autant plus remarquables qu'ils ont été atteints dans un contexte de modernisation de nos programmes avec peu d'augmentation de personnel et où l'Université de Montréal subissait d'importantes compressions financières.

Pour les trois prochaines années, nous mettrons l'accent sur la pédagogie par la transformation de nos programmes et par la formation interprofessionnelle aux pratiques collaboratives. Nous concentrerons aussi nos efforts dans nos secteurs d'excellence en recherche et dans des projets structurants pour améliorer le réseau de la santé au Québec. En misant sur un plus grand sentiment d'appartenance de tous nos membres, ensemble nous contribuerons à ce que la Faculté demeure un milieu de travail et de formation de premier choix. Ces grandes orientations soutiennent tous nos efforts pour former les meilleurs professionnels de la santé.

Ainsi, le nouveau vice-décanat à la pédagogie et au développement professionnel continu, créé à l'automne 2008, nous permettra de développer davantage d'initiatives pour améliorer la transmission des connaissances et les pratiques d'enseignement et de formation. Avec les autres facultés de la santé et nos établissements partenaires, nous miserons sur la formation aux pratiques collaboratives des futurs professionnels de la santé, tant à l'Université que dans les milieux cliniques.

En recherche, forts de groupes solides pour soutenir les activités de chercheurs d'envergure internationale, nous continuerons d'investir dans de grandes équipes performantes afin d'évoluer dans les secteurs en émergence sur les plans national et international.

Membres à part entière du Réseau universitaire intégré de santé (RUIS) de l'Université de Montréal, nous poursuivrons la collaboration avec nos divers partenaires des secteurs universitaires, hospitaliers et décideurs du système de santé pour améliorer la convergence des soins de troisième et quatrième ligne.

Le présent rapport triennal témoigne de notre progression de 2005 à 2008. Je remercie chaleureusement tout le personnel de la Faculté pour son apport à la croissance de notre institution. Grâce au professionnalisme et au dévouement de tous, la Faculté de médecine peut continuer à remplir efficacement sa mission auprès de l'ensemble de la société au Québec et au Canada.

**Jean Lucien Rouleau**

Doyen



## Nos étudiants



### ● LA RELÈVE DANS LES ● DOMAINES DE LA SANTÉ

Les étudiants sont la raison d'être de la Faculté. Talentueux, engagés envers leur future profession et leur développement personnel, ils sont la relève qui représente plus de la moitié des **futurs professionnels de la santé** au Québec.

Bien que leurs études soient très exigeantes, les étudiants de la Faculté de médecine n'hésitent pas à s'engager en faveur de causes sociales et communautaires qui leur tiennent à cœur. Environ un étudiant sur deux consacre du temps à faire bouger les choses dans des secteurs qui touchent de près ou de loin le domaine de la santé.

Plusieurs le font par le biais de projets de l'International Federation of Medical Student's Associations (IFMSA). Par exemple, le projet *Osmose* a réuni des étudiants en médecine qui sont allés donner des conférences aux élèves du secondaire afin de démystifier les maladies mentales. De leur côté, des étudiants en ergothérapie ont démarré un projet visant à faire bouger les personnes âgées dans un quartier défavorisé de Montréal. Le comité de santé publique des étudiants en médecine a conçu le *Projet nutrition*, une initiative de sensibilisation à de saines habitudes de vie destinée aux élèves de première année du primaire.

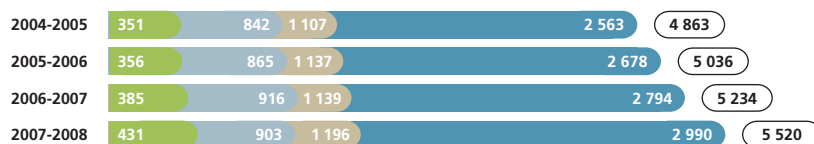
La vie étudiante au sein de la Faculté traduit les préoccupations des nouvelles générations face à la nécessité d'adopter au quotidien des comportements qui favorisent la prévention et une vie active. Elle témoigne aussi de l'évolution des mentalités quant à la pratique professionnelle dans le domaine de la santé.

En 2007-2008 :

- La Faculté dispensait de l'enseignement aux trois cycles à plus de **5 500 étudiants**;
- Les demandes d'admission au programme de médecine au trimestre d'automne 2007 se sont élevées à 2 116 pour 270 places;
- 2 844 étudiants ont reçu une formation de premier cycle à la Faculté, en incluant le programme de médecine;
- 2 676 étudiants étaient inscrits à la maîtrise et au doctorat dans les programmes d'études supérieures, incluant les résidents;

- 1 200 étudiants étaient inscrits dans les programmes de formation en audiologie, ergothérapie, orthophonie, nutrition et physiothérapie;
- **1 002 étudiants** étaient inscrits dans 63 programmes de formation médicale spécialisée agréés par le Collège des médecins de famille du Canada, par le Collège des médecins du Québec et par le Collège royal des médecins et chirurgiens du Canada;
- 68 % de l'ensemble des étudiants de la Faculté sont des femmes;
- 6 % d'étudiants étrangers se retrouvaient aux 2<sup>e</sup> et 3<sup>e</sup> cycles;
- 194 résidents des autres facultés québécoises faisaient des stages en entente interuniversitaire;
- 143 *fellows*, médecins spécialistes provenant de différents pays, étaient en stages de formation complémentaire à la Faculté.

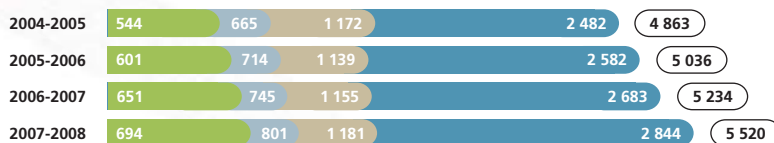
### Évolution des effectifs étudiants par secteur



Source : BRI, Dossier d'inventaire et d'analyse 2007-2008.

● Santé publique ● Sciences fondamentales ● Sciences de la santé ● Sciences cliniques ○ Total

### Évolution des effectifs étudiants par cycle



Source : BRI, Dossier d'inventaire et d'analyse 2007-2008.

● Troisième cycle ● Résidents ● Deuxième cycle ● Premier cycle ○ Total

## L'ESSOR

### DES SCIENCES DE LA SANTÉ

Face aux besoins de la société québécoise, la Faculté a considérablement augmenté ses cohortes, qui atteignent aujourd'hui 1 200 étudiants dans les cinq sciences de la santé : audiologie, orthophonie, ergothérapie, physiothérapie et nutrition. Une augmentation additionnelle de 30 % est prévue au cours des trois prochaines années. Sur le plan pédagogique, de nouvelles approches basées sur le développement des compétences, l'apprentissage par problèmes, l'appui sur les données probantes et l'accès à des chercheurs de haut niveau dans ces disciplines contribuent à former des praticiens et des chercheurs prêts à répondre aux problématiques contemporaines et futures dans leurs secteurs.



## Nos professeurs



- UNE CONCENTRATION
- EXCEPTIONNELLE DE COMPÉTENCES

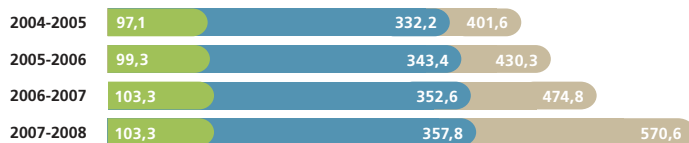
Le corps professoral de la Faculté comprend près de 2 700 professeurs et chercheurs, dont près de **2 200 professeurs cliniciens** répartis dans son vaste réseau d'établissements de la santé.

Afin de maintenir et d'accroître l'expertise pédagogique et académique, la Faculté a mis en place plusieurs mesures dans le but de promouvoir la carrière et le développement professionnel de ses professeurs.

À la suite d'une **importante consultation** en 2005, la valorisation du corps professoral s'est concrétisée de multiples façons :

- Un comité de valorisation du corps professoral comprenant un représentant de chacune des catégories de professeurs et de chercheurs a été mis sur pied. Dans un contexte de pénurie de main-d'œuvre et d'importantes charges de travail, ce comité développe les meilleures façons de motiver les professeurs, de les former et de reconnaître leur apport.
- Tous les nouveaux professeurs et chercheurs bénéficient de séances d'accueil tenues en septembre chaque année. Ils peuvent ainsi connaître l'ensemble des ressources et services auxquels ils ont droit et s'intégrer plus facilement au sein de la Faculté et de l'Université. Ils reçoivent d'ailleurs un guide d'accueil et rencontrent les membres de la direction de la Faculté.
- En collaboration avec les directeurs des départements universitaires et hospitaliers, un processus de planification de carrière a été élaboré pour permettre aux professeurs de mieux comprendre les enjeux facultaires et de poursuivre une carrière dynamique et enrichissante.
- Les critères de nomination et de promotion pour les professeurs œuvrant dans les milieux hospitaliers ont été modulés afin de reconnaître l'importance des activités cliniques dans leur enseignement. L'Université peut ainsi tenir compte de leur situation particulière et l'intégrer dans ses évaluations.
- Des formations particulières pour les directeurs des départements universitaires et hospitaliers ont été mises sur pied pour les aider à mieux tenir leur rôle d'administrateur. Ces formations s'étendront très bientôt à des administrateurs et directeurs de recherche.

### Évolution de l'effectif enseignant



Source : BRI, Dossier d'inventaire et d'analyse 2007-2008.

● Chargés de cours et autre personnel enseignant ● Personnel enseignant régulier ● Professeurs de clinique (ETP)\*

#### \*ETP (équivalent temps plein)

Pour les professeurs de clinique, un ETP (équivalent temps plein) correspond à environ 3,5 professeurs. En 2008, la Faculté comptait 1 997 professeurs de clinique équivalant à 570,6 ETP.

## LA PÉDAGOGIE AU SERVICE DE LA SANTÉ

Créé en 2006, le Centre de pédagogie appliquée aux sciences de la santé (CPASS) regroupe sept secteurs : évaluation, formation pédagogique, recherche-développement, espace éthique, compétences des professionnels de la santé, stratégies et moyens d'enseignement et apprentissage, technologies. Le CPASS dispose depuis 2008 du Centre d'apprentissage des attitudes et habiletés cliniques (CAAHC), où la simulation est mise au service de la formation des étudiants et du développement des compétences. La création du vice-décanat à la pédagogie et au développement professionnel continu, en 2008, a confirmé l'engagement ferme de la Faculté envers le développement des compétences pédagogiques et l'importance du développement professionnel continu des médecins et des autres professionnels de la santé en exercice. Par cette orientation, la Faculté compte bien devenir un centre d'expertise en pédagogie de la santé pour toute la communauté universitaire médicale de langue française dans le monde.



## Nos milieux de formation



### ● UN ENVIRONNEMENT ● PÉDAGOGIQUE STIMULANT

La Faculté de médecine entretient des liens étroits avec les établissements hospitaliers et centres de recherche membres du Réseau universitaire intégré de santé (RUIS) de l'Université de Montréal. Une grande partie des professeurs de la Faculté sont **cliniciens ou chercheurs au sein du RUIS.** Très tôt dans leur formation, les étudiants sont en contact avec les milieux de pratique et bénéficient de stages stimulants et formateurs.

Mis en place en 2003, les quatre RUIS se partagent le territoire de la province. Chacun, à travers les hôpitaux universitaires, dispense des soins ultraspecialisés et réalise des mandats d'enseignement et de recherche en coordination avec les facultés. Le RUIS de l'Université de Montréal dessert une population de plus de trois millions de personnes, soit plus de 40 % de la population québécoise. Dans certaines spécialités, comme la greffe du poumon, certains établissements servent même l'ensemble de la population. C'est le plus grand Réseau universitaire intégré de santé non seulement pour la population desservie mais aussi pour le nombre d'établissements membres.

## Les projets en cours au RUIS de l'Université de Montréal

### Le Centre de coordination des demandes de transfert et de formation

Ce projet vise à coordonner l'organisation des corridors de services au sein du RUIS, à déployer un système Web pour la gestion des demandes de transfert entre établissements et à organiser la formation pour le retour des patients dans les établissements.

### La télésanté

Le projet *Téléformation et soutien clinique multidisciplinaire* consiste à implanter une centaine de salles de visioconférence et de chariots mobiles dans les établissements du RUIS de l'Université de Montréal. Le projet *Télésoins à domicile* vise à mettre en place deux centres de télésoins à domicile pour suivre à distance, grâce à des équipements spécialisés, des patients atteints de maladies chroniques lourdes ou complexes.

### L'Institut universitaire de santé mentale

Ce projet d'Institut, auquel les conseils d'administration de cinq établissements en santé mentale ont donné leur accord, progresse. Trois comités — Clinique, Recherche et Enseignement — sont à l'œuvre pour réaliser ce projet.

D'autres projets viennent d'être jugés prioritaires dans la planification stratégique : le développement des pratiques collaboratives et la formation interprofessionnelle ; le Réseau intégré de traitement de l'infarctus du myocarde ; le Centre d'expertise en gestion de la douleur chronique ; la neurochirurgie. Des domaines d'intervention sont aussi ciblés : oncologie, neurovasculaire, mère-enfant, gériatrie, réadaptation, ÉTMIS (Évaluation des technologies et des modes d'intervention en santé), recrutement et rétention de la main-d'œuvre.

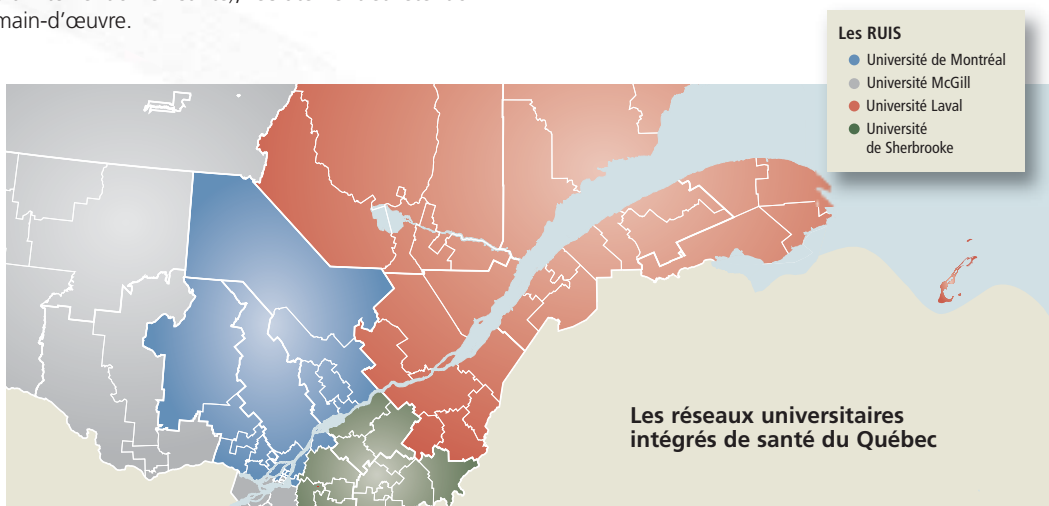
## Le Campus de l'Université de Montréal en Mauricie

### L'innovation en éducation médicale

De 2005 à 2008, le centre de formation médicale en Mauricie a connu un développement accéléré qui a conduit à la création d'un **tout nouveau campus médical** en moins de deux ans. L'objectif du Campus est ambitieux : il s'agit de convertir une région en pénurie d'effectifs médicaux en une région universitaire de formation médicale en moins de six ans.

Plusieurs structures et bâtiments ont été mis en place : les unités de médecine interne et de médecine familiale ont démarré leurs activités en 2007 au Centre de santé et services sociaux de l'Énergie (CSSSÉ) à Shawinigan. Au Centre hospitalier régional de Trois-Rivières (CHRTR), l'unité de médecine familiale a ouvert ses portes en 2005 et la construction du pavillon d'enseignement a démarré en 2008 pour une livraison au printemps 2009. Les 27 étudiants de la première cohorte, entrés en année préparatoire en 2004, ont commencé leur externat en 2007 et recevront leur diplôme en 2009.

Le Campus est un véritable laboratoire d'innovation pour la Faculté de médecine. C'est un milieu propice pour valoriser la médecine familiale et développer les soins de santé en région. Plusieurs universités suivent d'ailleurs de près son évolution. Depuis l'annonce du projet, la Mauricie est la région qui a connu la plus forte hausse de médecins au Québec.



### Établissements membres du RUIS de l'Université de Montréal

#### Montréal

CHUM  
CHU Sainte-Justine  
Hôpital Maisonneuve-Rosemont  
Hôpital du Sacré-Coeur de Montréal  
Institut de Cardiologie de Montréal  
Institut universitaire de gériatrie de Montréal  
Institut de réadaptation Gingras-Lindsay de Montréal  
Hôpital Louis-H. Lafontaine  
Hôpital Rivière-des-Prairies

Institut Philippe-Pinel de Montréal  
Hôpital Santa Cabrini  
CSSS d'Ahuntsic et Montréal-Nord  
CSSS de Bordeaux-Cartierville-Saint-Laurent  
CSSS du Coeur-de-l'Île  
CSSS Jeanne-Mance  
CSSS Lucille-Teasdale  
CSSS de la Pointe-de-l'Île  
CSSS de Saint-Léonard et Saint-Michel

#### Lanaudière

CSSS du Nord de Lanaudière  
CSSS du Sud de Lanaudière

#### Laurentides

CSSS d'Antoine-Labelle  
CSSS d'Argenteuil  
CSSS du Lac-des-Deux-Montagnes  
CSSS des Pays-d'en-Haut  
CSSS de Saint-Jérôme  
CSSS des Sommets  
CSSS de Thérèse-De-Blainville

#### Laval

CSSS de Laval  
Hôpital juif de réadaptation

#### Mauricie/Centre-du-Québec

Centre hospitalier régional de Trois-Rivières  
CSSS de l'Énergie  
CSSS du Haut-Saint-Maurice  
CSSS de Maskinongé  
CSSS de Trois-Rivières  
CSSS de la Vallée-de-la-Batiscan

#### Montérégie

Hôpital Charles LeMoine  
CSSS Champlain  
CSSS Pierre-Boucher  
CSSS Pierre-De Saurel



# Nos programmes



## ● UNE ÉVOLUTION ● AU RYTHME DE LA SCIENCE

La Faculté **innove constamment dans ses programmes** afin qu'ils évoluent au même rythme que la médecine et les sciences de la santé. La diversité et l'étendue de ses programmes la placent au premier rang au Québec et au Canada.

Les dernières années ont été marquées par une évolution majeure des contenus de nombreux programmes de la Faculté. À titre d'exemple, l'École de réadaptation s'est engagée dans un processus de révision en profondeur de ses programmes de formation, rendu nécessaire par l'accroissement des connaissances et des besoins en ergothérapie et en physiothérapie. Les organismes d'agrément exigeant dorénavant la maîtrise professionnelle pour la pratique de la profession, les nouveaux programmes sont maintenant structurés selon un continuum baccalauréat-maîtrise, privilégiant des pédagogies actives comme l'apprentissage par problèmes et les laboratoires d'activités cliniques.

## Premier cycle\*

**Baccalauréats**  
Audiologie  
Biochimie  
Bioinformatique

Nutrition  
Orthophonie  
Réadaptation  
occupationnelle

Réadaptation physique  
Sciences biomédicales  
(en médecine, les étudiants  
reçoivent leur M.D.)

**Certificats**  
Gestion des services de santé  
et des services sociaux  
Santé communautaire

## Études supérieures\*

Administration des services  
de santé (attestation)  
Administration des services  
de santé (DESS)  
Administration des services  
de santé (M. Sc.)  
Analyse et évaluation des  
interventions en santé  
(diplôme complémentaire)  
Audiologie  
(maîtrise professionnelle)  
Biochimie (M. Sc.)  
Biochimie (Ph. D.)  
Biochimie clinique (DEPD)  
Bioéthique (attestation)  
Bioéthique (DESS)  
Bioéthique (M.A.)  
Bioinformatique (M. Sc.)  
Bioinformatique (Ph. D.)  
Biologie moléculaire (M. Sc.)  
Biologie moléculaire (Ph. D.)  
Conseil génétique (attestation)

Conseil génétique  
(M. Sc. individualisée)  
Environnement, santé et gestion  
des catastrophes (DESS)  
Évaluation des technologies  
de la santé (M. Sc.)  
Génie biomédical (DESS)  
Génie biomédical (M. Sc. A.)  
Génie biomédical (Ph. D.)  
Gestion de la qualité de la santé  
(attestation)  
Gestion de la qualité de la santé  
(diplôme complémentaire)  
Médecine d'assurance et  
d'expertise médico-légale  
(attestation)  
Médecine d'assurance  
et d'expertise médico-légale  
(DESS)  
Médecine d'assurance et  
expertise en sciences de  
la santé (attestation)  
Médecine d'assurance et  
expertise en sciences de  
la santé (DESS)

Microbiologie et immunologie  
(M. Sc.)  
Microbiologie et immunologie  
(Ph. D.)  
Mobilité et posture (attestation)  
Nutrition (attestation)  
Nutrition (DESS)  
Nutrition (M. Sc. avec mémoire)  
Nutrition (M. Sc. avec travail  
dirigé)  
Nutrition (Ph. D.)  
Orthophonie (DESS)  
Orthophonie (maîtrise  
professionnelle)  
Pathologie et biologie cellulaire  
(M. Sc.)  
Pathologie et biologie cellulaire  
(Ph. D.)  
Perfusion extracorporelle (DESS)  
Petite enfance (attestation)  
Petite enfance (DESS)

Pharmacologie (M. Sc.)  
Pharmacologie (Ph. D.)  
Physiologie (M. Sc.)  
Santé communautaire  
(attestation)  
Santé communautaire (DESS)  
Santé communautaire (M. Sc.)  
Santé environnementale et santé  
au travail (attestation)  
Santé environnementale et santé  
au travail (M. Sc.)  
Santé publique (attestation)  
Santé publique (DEPA)  
Santé publique (Ph. D.)  
Sciences biomédicales (M. Sc.)  
Sciences biomédicales (Ph. D.)  
Sciences neurologiques (M. Sc.)  
Sciences neurologiques (Ph. D.)  
Toxicologie et analyse du risque  
(DESS)  
Virologie et immunologie (DESS)

## Sciences de l'éducation (programmes conjoints)\*

Éducation, option pédagogie  
universitaire des sciences  
de la santé (attestation)

Éducation, option pédagogie  
universitaire des sciences  
de la santé (M. Sc.)

Pédagogie universitaire des  
sciences médicales (M.A.)

## Études médicales postdoctorales\*

### Nos programmes de SPÉCIALITÉS, sous-spécialités et surspécialités

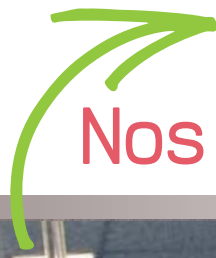
ANATOMIE-PATHOLOGIE  
ANESTHÉSIOLOGIE  
BIOCHIMIE MÉDICALE  
CHIRURGIE  
**Sous-spécialités  
chirurgicales**  
Chirurgie cardiaque;  
chirurgie générale; chirurgie  
orthopédique; chirurgie oto-  
rhino-laryngologique; chirurgie  
pédiatrique; chirurgie plastique;  
chirurgie thoracique; chirurgie  
urologique; chirurgie vasculaire;  
neurochirurgie  
GÉNÉTIQUE MÉDICALE  
MÉDECINE  
**Sous-spécialités médicales**  
Cardiologie; dermatologie;

endocrinologie et métabolisme;  
gastroentérologie; gériatrie;  
hématologie; immunologie  
clinique et allergie; médecine  
interne; médecine physique  
et réadaptation (physiatrie);  
néphrologie; neurologie;  
oncologie médicale;  
pneumologie; rhumatologie  
MÉDECINE COMMUNAUTAIRE  
MÉDECINE DE SOINS INTENSIFS  
MÉDECINE FAMILIALE  
**Sous-spécialités  
en médecine familiale**  
Compétence spéciale  
en médecine d'urgence;  
médecine palliative;  
soins aux personnes âgées

MÉDECINE NUCLÉAIRE  
MÉDECINE D'URGENCE  
MICROBIOLOGIE MÉDICALE  
ET INFECTIOLOGIE  
NEURO-PATHOLOGIE  
OBSTÉTRIQUE-GYNÉCOLOGIE  
**Sous-spécialités  
obstétricales et  
gynécologiques**  
Endocrinologie gynécologique  
de la reproduction et infertilité;  
médecine maternelle et fœtale;  
oncologie gynécologique  
OPHTALMOLOGIE  
PÉDIATRIE GÉNÉRALE  
**Sous-spécialités et  
surspécialités pédiatriques**  
Cardiologie; endocrinologie

et métabolisme;  
gastroentérologie;  
hématologie/oncologie  
pédiatrique; immunologie  
clinique et allergie; maladies  
infectieuses; médecine de  
soins intensifs; médecine  
des adolescents; médecine  
néonatale et périnatale;  
médecine d'urgence  
pédiatrique; néphrologie;  
neurologie; pédiatrie du  
développement; pneumologie  
PSYCHIATRIE  
RADIOLOGIE DIAGNOSTIQUE  
**Sous-spécialité**  
Neuroradiologie  
RADIO-ONCOLOGIE

\* Au 31 décembre 2008



## Nos recherches



### • UNE EXPERTISE TOURNÉE • VERS LES CRÉNEAUX PORTEURS

En trois ans, la recherche a connu un essor important à la Faculté et la hausse des revenus totaux de recherche a été de plus de 30%.

Nos chercheurs peuvent être fiers de plusieurs succès :

- Les revenus de bourses et subventions des Instituts de recherche en santé du Canada (IRSC) ont connu une progression de près de 20 %, passant de 46 millions à 55 millions de dollars.
- Les revenus issus d'autres initiatives provenant de plusieurs autres sources de financement de la recherche en santé ont augmenté de 44 % en trois ans.
- L'année 2006-2007 fut une année exceptionnelle, car de nouvelles subventions de la Fondation canadienne pour l'innovation (FCI) ont été accordées à la suite d'un concours où nos chercheurs se sont particulièrement illustrés.

Aux concours de la FCI et de Génome-Canada/ Génome-Québec, les chercheurs de la Faculté ont obtenu collectivement depuis 2005 autant de fonds de recherche que les chercheurs réunis des trois autres facultés de médecine du Québec. La Faculté se classe au deuxième rang des facultés de médecine du Canada à ce chapitre.

Deux des cinq subventions majeures accordées au Canada pour les initiatives de recherche clinique ont été accordées à l'Université de Montréal : le réseau d'imagerie multi-modale cardiovasculaire (Institut de cardiologie et ses partenaires) et le réseau intégré de recherche en périnatalité (CHU Sainte-Justine et ses partenaires). Enfin, en 2008, dans le cadre des Centres d'excellence en commercialisation et en recherche, la Faculté a obtenu deux des huit subventions canadiennes : une dans le domaine du développement du médicament (Institut de recherche en immunologie et cancer et ses partenaires) et une en médecine personnalisée (Institut de cardiologie et ses partenaires).

Ces résultats, qui sont le fruit d'un maillage efficace de réseaux de masses critiques d'expertise dans des domaines ciblés, augurent bien quant au développement de l'excellence en recherche et à l'habileté de la Faculté à cibler les créneaux porteurs pour l'avenir.

### Évolution des revenus totaux de recherche



Source : BRDV, système Euréka.

### Évolution des revenus de bourses et subventions aux concours IRSC



Source : BRDV, système Euréka.

## UNE CHAÎNE COMPLÈTE

### DE DÉCOUVERTE DU MÉDICAMENT

L'Institut de recherche en immunologie et en cancérologie (IRIC) est le centre de découverte de thérapies anticancéreuses le plus performant du Canada. Il réunit 22 équipes de recherche pluridisciplinaires, dont 19 sont dirigées par des membres de la Faculté de médecine. L'IRIC regroupe le plus grand nombre de chaires de recherche du Canada au pays et la moyenne des subventions de ses chercheurs principaux, dépassant les 600 000 \$ par année, est la plus élevée du Canada. En 2008, l'IRIC a uni ses forces à celles du Groupe de recherche universitaire sur le médicament et du Centre de recherche de l'Hôpital Maisonneuve-Rosemont pour mettre sur pied l'Unité de découverte de médicaments de l'Université de Montréal. Il a également fondé IRICoR, un centre d'excellence en commercialisation dont l'objectif est de développer et de commercialiser de nouvelles thérapies contre le cancer.

# recherches



## Directeurs de centres, groupes et instituts de recherche\*

### Centres et instituts hospitalo-universitaires

Centre de recherche de l'Hôpital de Rivière-des-Prairies :  
Roger Godbout

Centre de recherche de l'Hôpital du Sacré-Cœur :  
René Cardinal

Centre de recherche de l'Hôpital Maisonneuve-Rosemont :  
Denis-Claude Roy

Centre de recherche de l'Institut de cardiologie  
de Montréal : Jean-Claude Tardif

Centre de recherche de l'Institut Philippe-Pinel :  
Gilles Côté

Centre de recherche de l'Institut universitaire de gériatrie  
de Montréal : Yves Joanette

Centre de recherche du Centre hospitalier de l'Université  
de Montréal (CHUM) : Jacques Turgeon

Centre de recherche du Centre hospitalier universitaire  
Sainte-Justine : Guy Rouleau

Centre de recherche Fernand-Seguin (Hôpital  
Louis-H.-Lafontaine) : Sonia Lupien

Centre de recherche interdisciplinaire en réadaptation :  
Robert Forget

Institut de recherches cliniques de Montréal :  
Tarik Möröy

### Centres et instituts universitaires

Centre de recherche Léa-Roback : Marie-France Raynault

Groupe d'étude des protéines membranaires :  
Jean-Yves Lapointe

Groupe de recherche en gestion thérapeutique :  
Michelle Savoie

Groupe de recherche interdisciplinaire en santé :  
Jean-Louis Denis

Groupe de recherche sur le système nerveux central :  
Trevor Drew

Groupe de recherche universitaire sur le médicament :  
Michel Bouvier

Institut de recherche en immunologie et cancer :  
Guy Sauvageau

## UN PÔLE D'EXCELLENCE

### EN SANTÉ PUBLIQUE POUR TOUT LE QUÉBEC

Face à la complexité grandissante des problématiques de santé des populations et à la nécessité de miser sur la multidisciplinarité en organisation des soins et des services de santé, l'École de santé publique a été créée en juin 2007, grâce à une initiative et au leadership de la Faculté de médecine. Cette nouvelle École regroupe des professeurs des facultés de médecine, de sciences infirmières, de sciences sociales et de médecine vétérinaire. Elle offre une formation interdisciplinaire de 2<sup>e</sup> et 3<sup>e</sup> cycles à plus de 600 étudiants et compte plus d'une centaine de professeurs, dont 70 à temps plein régulier et dont la grande majorité proviennent de la Faculté. Elle comprend également un institut de recherche (IRSPUM) dont la programmation s'articule autour de cinq grands thèmes : système de santé, de la connaissance à l'action en santé publique, déterminants sociaux de la santé, environnement et santé ainsi que santé mondiale.

\* Au 31 décembre 2008



# découvertes

## Liste des chaires

### Chaires privées créées en 2005-2008

Chaire Albert-Poissant de transplantation cornéenne :  
Isabelle Brunette

Chaire Alfonso-Minicozzi et Famille de chirurgie thoracique  
et transplantation pulmonaire : Pasquale Ferraro

Chaire Environnement-Cancer Guzzo de la Société  
de recherche sur le cancer : Jack Siemiatycki

Chaire Marcel et Rolande Gosselin de chirurgie  
thoracique oncologique : Moishe Liberman

Chaire Medtronic de traumatologie spinale :  
sans titulaire

Chaire Pfizer en recherche clinique et translationnelle  
sur le VIH : Cécile Tremblay

Chaire Roger-Des-Groseillers d'oncologie chirurgicale  
hépato-biliaire et pancréatique : Réal Lapointe

Chaire Shire en néphrologie, transplantation et  
régénération rénales : Marie-Josée Hébert

Chaire Yves-Des-Groseillers et André-Bérard de  
cardiologie interventionnelle : cellules souches  
et thérapie régénératrice : Serge Doucet

### Chaires de recherche du Canada obtenues ou renouvelées en 2005-2008

Chaire de recherche du Canada en bioinformatique  
et génomique évolutive : Philippe Hervé

Chaire de recherche du Canada en déterminants  
précoces de la maladie chronique à l'âge adulte :  
Jennifer O'Loughlin

Chaire de recherche du Canada en division cellulaire  
et différenciation : Jean-Claude Labbé

Chaire de recherche du Canada en division cellulaire  
et en organisation chromosomique : Paul Maddox

Chaire de recherche du Canada en électrophysiologie  
et en cardiopathie congénitale de l'adulte : Paul Khairy

Chaire de recherche du Canada en embryologie  
moléculaire et en génétique : Marie Kmita

Chaire de recherche du Canada en épidémiologie  
environnementale et en santé des populations :  
Jack Siemiatycki

Chaire de recherche du Canada en évaluation  
de la technologie de la santé : Renaldo Battista

Chaire de recherche du Canada en génétique et médecine  
génomique en inflammation : John Rioux

Chaire de recherche du Canada en génétique  
moléculaire de l'hématopoïèse des cellules souches :  
Julie Lessard

Chaire de recherche du Canada en génétique préventive  
et en génomique communautaire : Daniel Gaudet

Chaire de recherche du Canada en génomique  
prédictive : Pavel Hamet

Chaire de recherche du Canada en neurobiologie  
des cellules souches : Karl Fernandes

Chaire de recherche du Canada en neuroscience :  
Pierre Drapeau

Chaire de recherche du Canada en ophtalmologie  
et en science visuelle : Leonard Levin

Chaire de recherche du Canada en pharmacogénomique  
translationnelle : Michael Phillips

Chaire de recherche du Canada en rétrovirologie humaine :  
Éric Cohen

Chaire de recherche du Canada en signalisation cellulaire  
et en pharmacologie moléculaire : Michel Bouvier

Chaire de recherche du Canada en transport vésiculaire  
et signalisation cellulaire : Gregory Emery

Chaire de recherche du Canada sur l'assemblage des  
nucléosomes et l'intégrité du génome : Alain Verreault

Chaire de recherche du Canada sur la biologie  
structurale et l'ARN : Pascale Legault

Chaire de recherche du Canada sur la diversité  
génétique : Javier Di Noia

Chaire de recherche du Canada sur la moelle épinière :  
Serge Rossignol

Chaire de recherche du Canada sur la régulation  
des cycles cellulaires et l'intégrité génomique :  
Damien D'Amours

Chaire de recherche du Canada sur la signalisation  
cellulaire et la protéomique : Philippe Roux

Chaire de recherche du Canada sur la signalisation  
et les infections virales : Nathalie Grandvaux

Chaire de recherche du Canada sur le développement  
des circuits neuronaux : Graziella Di Cristo

Chaire de recherche du Canada sur le diabète et la  
fonction de la cellule bêta-pancréatique : Vincent Poirier

Chaire de recherche du Canada sur le diabète et le  
métabolisme : Marc Prentki

Chaire de recherche du Canada sur l'étude de la  
pathogénèse des maladies induites par les rétrovirus :  
Paul Jolicoeur

Chaire de recherche du Canada sur l'hématopoïèse et  
la différenciation des cellules immunitaires : Tarik Moroy

Chaire de recherche du Canada sur l'innovation dans  
le domaine de la santé : Pascale Lehoux

Chaire de recherche du Canada sur le sommeil :  
Jacques Montplaisir



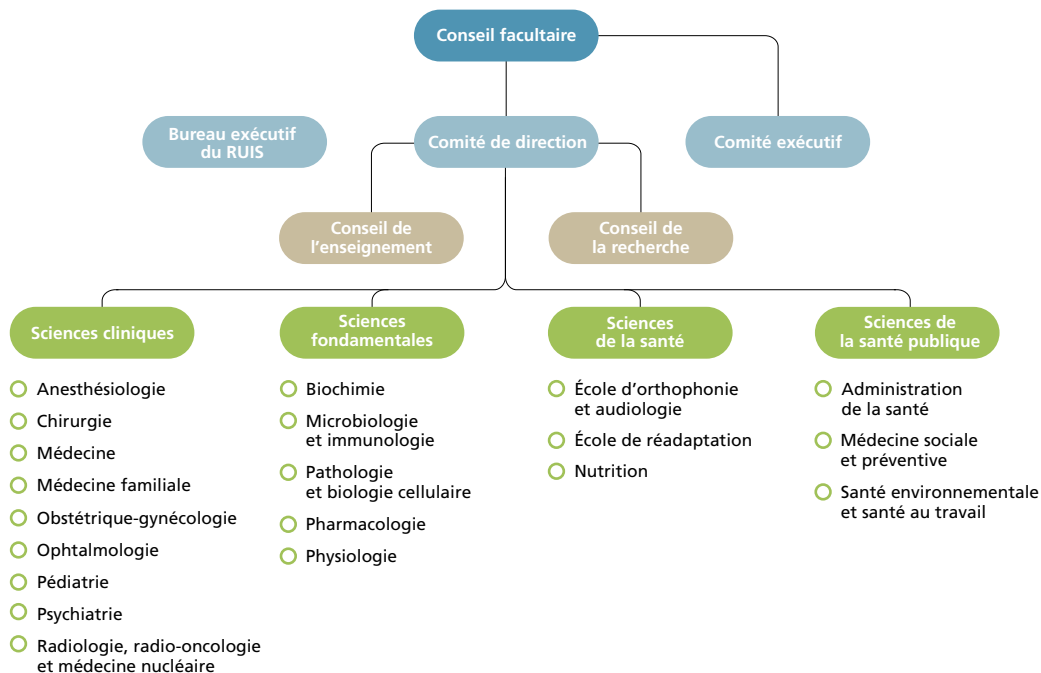
# Notre organisation

## La Faculté comprend 18 départements universitaires et deux écoles

Les départements et écoles sont regroupés en quatre secteurs : sciences fondamentales, sciences de la santé, santé publique et sciences cliniques. Des comités sectoriels composés des directeurs des départements et des écoles sont présidés par un membre du comité de direction. Ces comités favorisent une plus grande synergie entre les unités, notamment pour **la gestion des ressources** et le développement.

Depuis 2004, deux comités-conseils, l'un pour l'enseignement et l'autre pour la recherche, sont présidés par un vice-doyen. Ces comités, qui relèvent tous deux directement du comité de direction, facilitent la poursuite de ces deux volets importants de la mission de la Faculté.

### Organigramme fonctionnel de la Faculté de médecine



## LE RAYONNEMENT INTERNATIONAL

### DE LA FACULTÉ

En juin 2006, un partenariat en formation médicale, conclu avec les quatre facultés de médecine de Tunisie, a conduit à la mise en place de séminaires de formation en médecine familiale pour les facultés de Tunisie et à des collaborations en pédiatrie à Tunis. Une entente signée en 2006 avec la Faculté de Jiao Tong de Shanghai, une des plus grandes facultés de médecine de Chine, a permis à des externes de faire un stage dans un centre hospitalier universitaire en Chine. La collaboration entre la Faculté et l'Institut national de la santé et de la recherche médicale (INSERM) de France a permis la mise sur pied de plusieurs laboratoires de recherche conjoints. Une autre entente signée avec l'Université de Nice et l'Institut national de santé publique du Québec a démarré un partenariat actif en santé publique.

## Membres du Comité de direction

Jean Lucien Rouleau, doyen

Andrée Boucher, vice-doyenne à la pédagogie et au développement professionnel continu

Christian Bourdy, vice-doyen aux études médicales de premier cycle

Pierre Boyle, vice-doyen à la recherche

Vincent Castellucci, vice-doyen adjoint à la recherche

Christine Colin, vice-doyenne à la santé publique, aux sciences de la santé et aux relations internationales

Serge Dubé, vice-doyen aux ressources professorales

André Ferron, vice-doyen aux sciences fondamentales et aux études supérieures

Pierre Gagné, vice-doyen au Campus de l'Université de Montréal en Mauricie

Guy Lalonde, vice-doyen aux études médicales postdoctorales

Denis Roy, vice-doyen exécutif et affaires hospitalières

Chantal Lambert, secrétaire de la Faculté

Isabelle Demers, adjointe et chef de cabinet du doyen

## Membres du Conseil de la Faculté de médecine

Jean Lucien Rouleau, doyen

Andrée Boucher, Christian Bourdy, Pierre Boyle, Christine Colin, Serge Dubé, André Ferron, Pierre Gagné, Guy Lalonde, Chantal Lambert, Denis Roy, (membres du comité de direction)

Jean-Daniel Arbour, Christian Baron, Pierre Belhumeur, Daniel Bourbonnais, Pierre M. Bourgouin, André Bourque, René Cardinal, Vincent Castellucci, Hélène Delisle, Pierre Drapeau, Pierre Drolet, André Dufresne, Louis Dumont, David Dunn, Patrick Du Souich, Guylaine Ferland, Julie Fortier Blanc, William Fraser, Louise Getty, Marc Girard, Patrick Harris, Jean Hébert, André Lacroix, Lise Lamothe, Marielle Ledoux, François Lehman, Pierre Mayer, Serge Montplaisir, Imen Naili, Quoc Dinh Nguyen, Marie-Pascale Pomey, Marie-France Raynault, Jean Saint-Louis, Rémy Sauvé, Jean-Luc Sénécal, Allan Smith, Robert Tardif, Luc Valiquette, Ramsès Wassef

## Observateurs

Louise Bossé, Serge Carrière, Isabelle Demers, Hélène Laplante, Richard Massé

## Membres du comité exécutif du Conseil

Jean Lucien Rouleau, doyen

Andrée Boucher, Christian Bourdy, Pierre Boyle, Christine Colin, Serge Dubé, André Ferron, Pierre Gagné, Guy Lalonde, Chantal Lambert, Denis Roy

Daniel Bourbonnais, Pierre Bourgouin, Vincent Castellucci, Pierre Drapeau, André Dufresne, Louise Getty, Marc Girard, Marielle Ledoux, François Lehman, Marie-France Raynault, Luc Valiquette

## Directeurs de départements

Administration de la santé : Lise Lamothe

Anesthésiologie : Pierre Drolet

Biochimie : Christian Baron

Chirurgie : Luc Valiquette

Médecine : Jacques LeLorier

Médecine familiale : François Lehmann

Médecine sociale et préventive : Marie-France Raynault

Microbiologie et immunologie : Pierre Belhumeur

Nutrition : Marielle Ledoux

Obstétrique-gynécologie : William Fraser

Ophtalmologie : Jean-Daniel Arbour

Orthophonie et audiologie : Louise Getty

Pathologie et biologie cellulaire : Pierre Drapeau

Pédiatrie : Marc Girard

Pharmacologie : Patrick Du Souich

Physiologie : Allan Smith

Psychiatrie : Jean Hébert

Radiologie, radio-oncologie et médecine nucléaire : Pierre M. Bourgouin

Réadaptation : Daniel Bourbonnais

Santé environnementale et santé au travail : André Dufresne

## Nos ressources

Le personnel administratif et de soutien de la Faculté comprend près de **450 employés loyaux et motivés** répartis dans trois secteurs d'activité : gestion, services techniques et travail de bureau. Leur apport est essentiel à la poursuite de notre mission et au rayonnement de la Faculté.



### Évolution des effectifs du personnel administratif et de soutien



Source : BRI, Dossier d'inventaire et d'analyse 2007-2008.

 Surnuméraires
  Fonds réguliers
  Fonds spéciaux

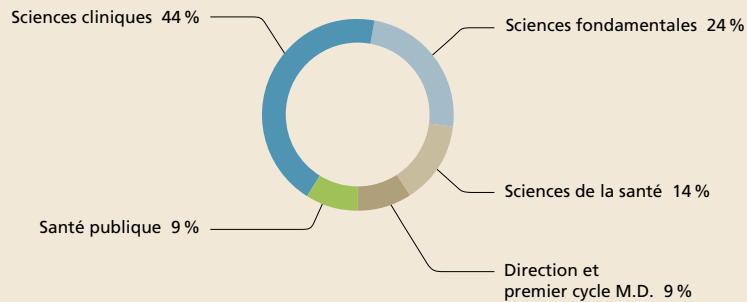
## DES SYSTÈMES D'INFORMATION

### SUR MESURE

La Faculté a mis en place plusieurs systèmes d'information afin d'améliorer l'efficacité et de réduire les délais relatifs à la gestion des stages de ses étudiants, notamment ceux des étudiants en sciences de la santé et des résidents en spécialités dans les hôpitaux du RUIS. Dans ce dernier cas, tout se fait désormais en ligne : l'information est centralisée, ce qui permet d'augmenter la qualité des fiches d'évaluation et de diminuer la consommation de papier. La Faculté répond à ses besoins particuliers en complétant ainsi les services qu'elle reçoit de la Direction de l'informatique de l'Université de Montréal.

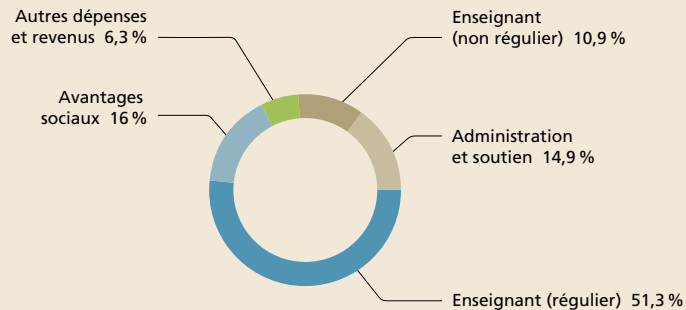
# Nos finances

## Dépenses par secteur en 2007-2008



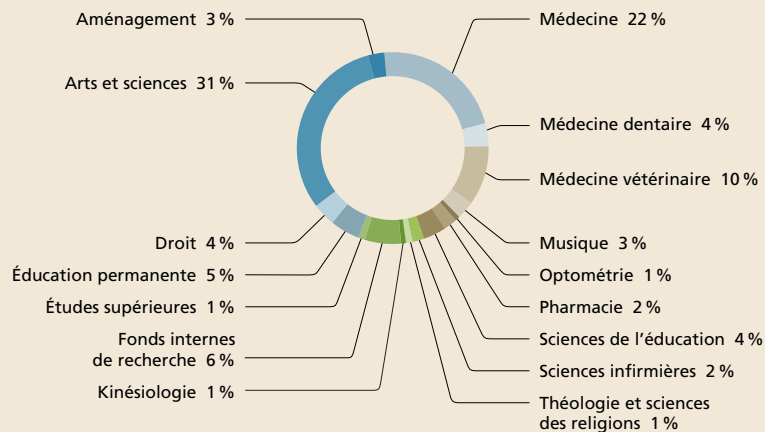
Source : Direction des finances, Université de Montréal.

## Dépenses de fonctionnement par poste budgétaire en 2007-2008



Source : Direction des finances, Université de Montréal.

## Dépenses de fonctionnement pour l'enseignement et la recherche en 2007-2008 - Université de Montréal



Source : Direction des finances, Université de Montréal.



# Nos ambassadeurs



La communauté de la Faculté de médecine s'illustre de bien des façons. Par leur excellence académique et scientifique, par leurs recherches et leur contribution à l'avancement des connaissances ainsi que par leur engagement social et communautaire, **nos ambassadeurs rayonnent** sur de nombreuses tribunes et dans plusieurs milieux.

## Les ambassadeurs de l'excellence 2008

**Anne-Marie Antchouey**, bourse Servier-Amérique

**Benoit Bailey**, prix IMS Health Canada

**Moïse Bendayan**, Premio Venezia 2008

**Grégoire Bernèche**, prix William-J.-Skelly de la Fondation canadienne de la fibrose kystique

**Janetta Bijl**, prix Murray Margarit Memorial, Société de leucémie et de lymphome du Canada

**Christina Blais**, médaille d'or de Cuisine Canada pour l'ouvrage *La chimie des desserts*

**Yvette Bonny**, Ordre du Canada

**Andrée Boucher**, Prix du professeur de l'année pour l'enseignement aux résidents du Département de médecine de l'Université de Montréal

**Karine Boulay**, prix Simon-Pierre-Noël 2008

**Richard Boyer**, prix Alex-Leighton, Association des psychiatres du Canada

**Vanina Andrea Campo**, bourse postdoctorale Michel-Saucier, Département de médecine

**Samer Charabati**, Excellence in Technology Innovation Award 2008

**André De Léan**, professeur émérite, Département de pharmacologie

**Alexandra De Pokomandy**, Prix des nouveaux chercheurs, Congrès canadien annuel de la recherche sur le VIH-SIDA

**Marie-Pierre Dubé**, bourse Martial-Bourassa, Institut de cardiologie

**Francine Ducharme**, prix William Dawson 2008, Université McGill

**Simon Ducharme**, Prix d'excellence de l'Association des médecins de langue française du Canada

**Josée Dubois**, certificat de mérite, Association canadienne pour l'éducation médicale

**Arnaud Duhoux**, prix Armand-Frappier du Département de médecine sociale et préventive

**Louis-Gilles Durand**, fellow de l'Institute of Electrical and Electronics Engineers

**Johanne Filiatrault**, Prix de la meilleure présentation de l'Institut du vieillissement des Instituts de recherche en santé du Canada (stagiaires postdoctoraux) lors de la 37<sup>e</sup> réunion scientifique et éducative annuelle de l'Association canadienne de gérontologie, et Prix du mentor d'excellence en enseignement du programme d'ergothérapie

**Chantal Forest**, bourse d'études supérieures du Canada Alexander-Graham-Bell (BESC D3)

**Bernard Fortin**, prix Esculape des résidents pour le dévouement à l'enseignement clinique en radio-oncologie

**Claude Fortin**, Prix du professeur de l'année par les résidents en microbiologie clinique et infectiologie

**Pierre Gauthier**, médaille de carrière, Faculté de médecine

**Stéphanie-Anne Girard**, prix Euprobio 2008 et prix Rosell Challenge Probiotique 2008 (section continent américain)

**Nathalie Girouard**, Prix des médecins de cœur et d'action, Association des médecins de langue française du Canada et L'actualité médicale

**Jean-François Gobeil**, Prix d'excellence en enseignement, études postdoctorales

**Isabelle Gorska-Flipot**, Prix du leadership et du rayonnement dans le domaine paramédical, Fondation du CHUM

**Sabrina Gravel**, premier prix du concours de vulgarisation scientifique du Fonds Famille-Michel-Bergeron

**Anne-Julie Grenier**, bourse d'excellence Gabriel-Marquis 2008

**Ian Hovelaque**, Prix étudiant de la Société québécoise d'évaluation de programme, étudiant au Ph. D. de santé publique (option organisation)

**Igal Ifergan**, bourse d'excellence, Faculté des études supérieures et postdoctorales (bourse J.A. DeSève)

**Gloria Jéliu**, chevalier de l'Ordre national du Québec

**Gilles Julien**, Prix de l'innovation et du leadership, Association médicale du Québec; prix Médecine, Culture et Société de la Faculté; médaille du mérite de l'Association des médecins de langue française du Canada

**Didier Jutras-Aswad**, prix Reconnaissance, Association des médecins de langue française du Canada

**Hania Kebir**, médaillée d'or aux Instituts de recherche en santé du Canada, étudiante au doctorat en microbiologie et immunologie

**Julien Lafrance-Vanasse**, prix Merck-Frosst, étudiant au Département de biochimie

**Jacques Lacroix**, prix du Conseil des médecins, dentistes et pharmaciens du CHU Sainte-Justine

**Julie Lajoie**, bourse d'excellence de la Faculté des études supérieures et postdoctorales, Groupe financier Banque TD

**Marie-Christine Lamy**, prix IMS Health Canada

**Michel Lapierre**, prix IMS Health Canada

**Ghislaine Lavoie**, prix Atlas d'excellence en enseignement

**Michel Laverdière**, prix Louis-Pasteur, Association des médecins microbiologistes infectiologues du Québec

**Robert A. Leblanc**, fellow, Société canadienne de génie biomédical

**Marielle Ledoux**, Prix d'excellence en carrière Suzanne-Simard-Mavrikakis de l'Ordre professionnel des diététistes du Québec et Provigo

**Francine Léger**, prix AMS-Mimi Divinsky pour le meilleur récit en français par un médecin de famille

**Alexandre Leroux**, prix AstraZeneca

**Alain Lesage**, prix Champions de la santé mentale, Alliance canadienne pour la maladie mentale et pour la santé mentale

**Julie Lessard**, Allan Munck Prize, Dartmouth Medical School; Prix de développement de carrière, Human Frontier Science Program

**Émile Lévy**, Prix de recherche, catégorie Carrière scientifique, Fondation des étoiles

**Pierre A. Mathieu**, Excellence in Technology Innovation Award, Society for Technology in Anesthesia

**Patricia Monteiro**, bourse postdoctorale Michel-Saucier

**Alain Moreau**, Prix de recherche, catégorie Jeune chercheur, Fondation des étoiles

**Sylvie Nadeau**, Prix d'excellence en enseignement aux études supérieures de la Faculté de médecine

# 2008



**Serge Nolet**, Prix du leadership et du rayonnement dans le domaine paramédical, Fondation du CHUM

**Serge Normand**, certificat de mérite 2008, Association canadienne pour l'éducation médicale

**Anne-Monique Nuyt**, prix d'excellence Pfizer, Société de l'hypertension artérielle; Prix du nouveau chercheur Merck-Frosst 2008 de la Société québécoise d'hypertension artérielle

**Jennifer O'Loughlin**, Top 10 des chercheurs qui ont fait la manchette, Bureau des communications et des relations publiques, Université de Montréal

**Gabriel Péloquin**, prix de Roche Diagnostics

**Louise Potvin**, membre de l'Académie canadienne des sciences de la santé

**Anne-Patricia Prévost**, Prix du leadership en médecine familiale par les résidents

**Mathieu Quesnel-Vallières**, bourse d'excellence de la Faculté des études supérieures et postdoctorales, Groupe financier Banque TD

**Rémi Rabasa-Lhoret**, chaire d'excellence J.A. DeSève de l'Institut de recherches cliniques de Montréal

**Olivier Receveur**, Prix de l'enseignement aux 2<sup>e</sup> et 3<sup>e</sup> cycles en nutrition

**Marcel J. Rheault**, prix Percy-W.-Foy, Société historique de Montréal

**André Robidoux**, Personnalité de la semaine de La Presse / Radio-Canada, semaine du 2 novembre 2008

**Serge Rossignol**, prix Michel-Sarrazin, Club de recherches cliniques du Québec

**André Roussin**, Prix du mentor de l'année (Québec) du Collège royal des médecins et chirurgiens du Canada

**Jacques Saintonge**, prix Reconnaissance du Conseil des médecins, dentistes et pharmaciens de l'Hôpital Maisonneuve-Rosemont

**Jacques Saltiel**, prix Albert-Jutras, Société canadienne-française de radiologie

**Alexandre Sasarman**, médaille de carrière

**Marc Sasseville**, prix Paul-Patterson de leadership en éducation, Association des psychiatres du Canada

**Anny Sauvageau**, prix IBC Foremost Scientists of the World 2008

**Rafick-Pierre Sékaly**, doctorat *honoris causa* de l'Université de Lyon 2 et Personnalité de la semaine de La Presse / Radio-Canada, semaine du 16 mars 2008

**Hugo Soudeyns**, bourse de la Fondation Bill & Melinda Gates

**Gilles Soulez**, prix Relève, Association de l'industrie des technologies de la santé, prix Excellence et Innovation, J.A.-Vézina, meilleure publication et deuxième prix du concours des résidents, Société canadienne-française de radiologie, *prix cum laude*, Radiological Society of North America

**Jean-Claude Tardif**, Prix d'excellence en recherche, Personnalité de la semaine et de l'année de La Presse / Radio-Canada, semaine du 23 novembre 2008 et année 2008

**Pierre Théroux**, Ordre du Canada

**Richard E. Tremblay**, prix René-Joseph-Laufer de l'Académie des sciences morales et politiques de France; grand officier de l'Ordre du mérite enseignant et culturel Gabriela-Mistral; Personnalité de la semaine de La Presse / Radio-Canada, semaine du 14 décembre 2008

**Natacha Trudeau**, Prix d'excellence en enseignement, catégorie Professeur adjoint, de l'Université de Montréal

**Étienne Villeneuve**, Prix du leadership en médecine familiale par les étudiants en médecine

**Patrick Vinay**, professeur émérite, Faculté de médecine

**Michel White**, Personnalité de la semaine de La Presse / Radio-Canada, semaine du 9 novembre 2008

## Les ambassadeurs de l'excellence 2007

**Marie Beauséjour**, Prix d'excellence de la Fondation de la recherche sur les maladies infantiles; prix Pierre-H.-Labelle de la Société de la scoliose du Québec; prix Sofamor Danek du Programme d'orthopédie Édouard-Samson

**Renée Béland**, Prix d'excellence en enseignement aux études supérieures de l'Université de Montréal

**Andrée Boucher**, Prix spécial de reconnaissance pour l'implication dans le maintien de la compétence et le développement professionnel continu, Association des médecins endocrinologues du Québec

**Zoé Brabant**, Prix spécial du jury, Réseau des femmes d'affaires du Québec

**Rachel Brosseau**, prix Atlas d'excellence en enseignement

**Maja Bujas-Bobanovic**, Prix de la recherche en développement professionnel du Conseil québécois de développement professionnel continu des médecins

**Louise Caouette-Laberge**, prix May-Cohen, Association médicale canadienne

**Vincent Castellucci**, *fellow*, American Association for the Advancement of Science

**Laurent Chatel-Chaix**, bourse postdoctorale Michel-Saucier

**Christine Colin**, présidente du conseil scientifique de l'Agence universitaire de la francophonie et présidente du conseil scientifique de l'École des hautes études en santé publique de France

**Serge Daneault**, prix Claude-Beaudoin du Département de médecine familiale pour la recherche

**Raoul Daoust**, prix Pierre-Delva pour sa contribution exceptionnelle au Département de médecine familiale

**Cheri Deal**, prix Recherche au gala Reconnaissance du CHU Sainte-Justine

**Jean Desaulniers**, Prix de la recherche en développement professionnel du Conseil québécois de développement professionnel continu des médecins

**Graziella Di Cristo**, prix Jeune chercheur du National Alliance for Research on Schizophrenia and Depression

**Stephen DiTommaso**, Prix d'excellence du Collège québécois des médecins de famille

**Francine Ducharme**, Prix d'excellence en recherche, Fondation de l'Hôpital de Montréal pour enfants

**Jean-Marie Ékoé**, prix Sir-Alister-McIntyre

**May Faraj**, International Association for the Study of Obesity Travel Award

**Alain Frigon**, prix Tomás-Reader du Fonds Tomás Alfred Reader – Spinal Cord Injury Research

**Carl Fournier**, Prix de l'innovation en développement professionnel du Conseil québécois de développement professionnel continu des médecins

**Marquis Fortin**, prix du Département de médecine familiale pour le rayonnement

**Marie Gauthier**, prix Excellence clinique pour le développement du centre de jour en pédiatrie; prix Enseignement pour l'ouvrage Urgences et soins intensifs pédiatriques

**Camille Gérin**, prix Nadine-St-Pierre du Collège des médecins de famille du Canada

**Gilbert Gosselin**, Prix de la recherche en développement professionnel du Conseil québécois de développement professionnel continu des médecins

# 2007

# engagement



**Serge Goulet**, Prix de la recherche en développement professionnel, Conseil québécois de développement professionnel continu des médecins

**Jean-Pierre Guay**, membre du groupe urologie ayant reçu le prix Équinoxe Or, Société québécoise des professionnels en relations publiques

**Jules Hardy**, Prix d'excellence scientifique de l'Université catholique Sacré-Cœur et de la cité de Rome ; prix Schloffer

**Catherine Hervouet-Zeiber**, prix Excellence en enseignement, études médicales postdoctorales, Département de pédiatrie

**Yves Joannette**, prix de la Fondation canadienne des maladies du cœur ; doctorat *honoris causa* de l'Université Lumière de Lyon en France

**Valérie Jodoin**, Prix du leadership en médecine familiale par les étudiants en médecine de la Faculté de médecine de l'Université de Montréal

**Pierre Julien**, Prix de la recherche en développement professionnel, Conseil québécois de développement professionnel continu des médecins

**Sevan Kaloustian**, bourse de perfectionnement Merck-Frosst

**Martin Labelle**, Prix de l'innovation en développement professionnel, Conseil québécois de développement professionnel continu des médecins

**Frédéric Lacroix**, Jack Fowler Junior Investigator Award, American Association of Physicists in Medicine

**Carole Lambert**, Prix d'excellence en enseignement, études médicales postdoctorales, Conseil québécois de développement professionnel continu des médecins

**Éric-Viet Laperrière-Nguyen**, Prix d'excellence du Collège québécois des médecins de famille

**Marie-Thérèse Lussier**, prix Reg.-L.-Perkin, Collège des médecins de famille du Canada

**Paule Maltais**, Prix de la recherche en développement professionnel, Conseil québécois de développement professionnel continu des médecins

**José Menezes**, professeur émérite, Faculté de médecine

**Joaquim Miró**, prix des Médecins de cœur et d'action, Association des médecins de langue française du Canada

**Jacques Montplaisir**, prix Wilder-Penfield

**Stanley Nattel**, prix Jonathan-Ballon, Fondation des maladies du cœur du Québec

**Vinh-Kim Nguyen**, prix Aurore du Conseil de recherche en sciences humaines du Canada

**Kareem Nour**, prix Âge Plus par l'Institut de vieillissement des Instituts de recherche en santé du Canada, étudiante au programme de Ph. D. en santé publique

**Anne-Monique Nuyt**, Prix d'excellence de Desjardins Sécurité Financière, Fondation des maladies du cœur du Québec

**Daniel Paquette**, Prix de l'innovation et Prix de la recherche en développement professionnel, Conseil québécois de développement professionnel continu des médecins

**Geneviève Perreault**, prix Armand-Frappier

**Élizabeth Picard**, Prix de leadership pour les résidents de médecine familiale du Collège de médecins de famille du Canada

**Mathieu Quesnel-Vallières**, bourse d'excellence Gabriel-Marquis

**Marie-Josée Rainville**, prix de l'Ordre des diététistes du Québec

**Julie Ricciardi**, prix Robert-Wood-Johnson, étudiante en administration des services de santé (option gestion)

**Serge Rossignol**, hommage de l'Association des paraplégiques du Québec pour souligner 35 ans de recherche en neurophysiologie de la locomotion

**Guy Rouleau**, officier de l'Ordre national du Québec et prix Henry-Friesen, Société canadienne de recherches cliniques et Collège royal des médecins et chirurgiens du Canada

**Élisabeth Rousseau**, prix Letondal, Association des pédiatres du Québec

**Philippe Roux**, prix de développement de carrière, Human Frontier Science Program

**Isabelle Roy**, prix Esculape des résidents pour le dévouement à l'enseignement clinique en radio-oncologie

**Michel Roy**, mentor de l'année 2007 du Collège royal des médecins et chirurgiens du Canada

**Dori Shiff**, bourse d'études du Collège des médecins de famille du Canada pour les étudiants en médecine

**Gilles Soulez**, deuxième prix, Association de l'industrie des technologies de la santé ; meilleure publication par un résident et meilleure présentation scientifique, Société canadienne-française de radiologie

**Robert L. Thivierge**, Prix de la recherche en développement professionnel, Conseil québécois de développement professionnel continu des médecins

**Richard E. Tremblay**, prix Léon-Gérin

**Sylvie Vandal**, Prix de la recherche en développement professionnel, Conseil québécois de développement professionnel continu des médecins

**André Veillette**, prix Léo-Pariseau, Association canadienne-française pour l'avancement des sciences

## Les ambassadeurs de l'excellence 2006

**Louise Authier**, certificat de mérite de l'Association canadienne pour l'éducation médicale

**Mario Beaugard**, prix Joel-F.-Lubar, International Society for Neuronal Regulation

**Maxime Béland**, prix Pfizer, présentation orale COPSE

**Daniel Bichet**, bourse de la Canadian Gene Cure Foundation

**Marie-Hélène Biron**, prix Robert-Gourdeau, Association médicale du Québec

**Catherine Bonin**, prix Nadine-St-Pierre du Collège des médecins de famille du Canada, résidente du programme de médecine

**Carole Bossé**, prix SCRC/IRSC de la recherche

**Andrée Boucher**, éducateur de l'année, Société canadienne d'endocrinologie et de métabolisme

**Christian Bourdy**, Prix en enseignement 2006 de l'Association canadienne pour l'éducation médicale

**Michel Bouvier**, prix Léo-Pariseau de l'Association canadienne-française pour l'avancement des sciences

**Lucie Brault**, Prix du leadership en médecine familiale par les étudiants en médecine

**André Cartier**, prix David-McCourtie, Société canadienne d'allergie et d'immunologie clinique

**Nathalie Champoux**, prix du meilleur article par le Collège des médecins de famille du Canada

**Johanie Charbonneau**, prix AstraZeneca

**Jean Charest**, prix Carrière du Conseil des médecins, dentistes et pharmaciens du CHU Sainte-Justine

# 2006



**Carl Chartrand-Lefebvre**, prix Bernadette-Nogrady, Société canadienne-française des radiologistes

**Isabelle Chevalier**, prix de Reconnaissance de la relève CMDP/CHU Sainte-Justine

**Pierre Daloze**, membre de l'Ordre du Canada

**Raymond Dandavino**, Prix du fondateur, Fondation canadienne du rein

**Jean Davignon**, Grand officier de l'Ordre national du Québec

**Vincent De Guire**, prix Simon-Pierre-Noël

**André Denault**, mentor de l'année 2006 du Collège royal des médecins et chirurgiens du Canada

**Lydia Di Liddo**, prix IMS Health Canada, catégorie Médecins spécialistes

**Pierre Drapeau**, prix Barbara-Turnbull 2006

**Éric Drouin**, bourse AGEQ-Janssen-Ortho

**Simon Ducharme**, médaille Sir-W.-Hingston et prix Merck-Frosst; prix Rodolphe-Boulet; prix Merck, Sharp and Dohme

**Réjean Duplain**, prix Pierre-Delva de contribution exceptionnelle

**Étienne Durand**, Prix du leadership en médecine familiale par les résidents

**Louis-Gilles Durand**, officier de l'Ordre national du Québec

**Viviane El-Helou**, prix Hans-Selye

**May Faraj**, Canadian Obesity Network Travel Award

**Marie-Andrée Fortin**, prix Esculape des résidents en enseignement clinique radio-oncologie

**Carl Fournier**, Prix de l'innovation en développement professionnel continu

**Jean-Pierre Guay**, membre du groupe Urologie ayant reçu le Prix de l'innovation et des services à la clientèle, secteur soins et services, de la Fondation du CHUM

**Michel Gérin**, prix Antoine-Aumont, Association québécoise pour l'hygiène, la santé et la sécurité du travail

**Luz Mercedes Gonzalez**, prix Armand-Frappier du Département de médecine sociale et préventive

**Martin Grant**, prix Nadine-St-Pierre du Collège des médecins de famille du Canada

**Denis Gravel**, Prix d'excellence 2006, Ordre professionnel de la physiothérapie du Québec

**Marie Hatem**, trophée Femme arabe du Québec

**Pavel Hamet**, prix Michel-Sarrazin du Club de recherches cliniques du Québec; membre honoraire de l'Académie médicale tchèque; membre de l'Académie des Grands Montréalais

**Patrick Houle**, prix Pierre-Delva de contribution exceptionnelle

**Martin Juneau**, prix Harold-Segal, Société canadienne de cardiologie

**Martin Labelle**, Prix de l'innovation en développement professionnel continu

**Pierre Lauzon**, Prix de l'innovation et du leadership de l'Association médicale canadienne

**Étienne Lebel**, Médaille de service 2006 de l'Association médicale canadienne

**Francine Léger**, prix Abott-Pelland-Brissette

**Tony Leroux**, Prix d'excellence en enseignement de l'Université de Montréal

**Bernard Lespérance**, Prix en enseignement 2006 de l'Association canadienne pour l'éducation médicale

**André Masse**, Prix d'excellence en enseignement, études médicales postdoctorales

**Marie-Françoise Mégie**, Prix du rayonnement professoral, Département de médecine familiale de l'Université de Montréal

**Joaquim Mirò**, Personnalité de la semaine de La Presse / Radio-Canada, semaine du 23 novembre 2006

**Lyne Mongeau**, scientifique de l'année 2006 de Radio-Canada

**Valérie Mongrain**, prix Bernard-Belleau de l'Association canadienne-française pour l'avancement des sciences

**Stanley Nattel**, membre de l'Académie des sciences du Canada

**Cat Tuong Nguyen**, Prix des étudiants au doctorat en santé publique et des populations

**Marie-Jo Ouimet**, Prix des étudiants de maîtrise en santé publique et des populations

**Vincent Paquette**, prix Monique-Gaumond de la meilleure affiche sur le thème des maladies affectives, Département de psychiatrie de l'Université de Montréal

**Jean Pelletier**, Prix en enseignement 2006 de l'Association canadienne pour l'éducation médicale

**Jean-Paul Perreault**, Prix du médecin clinicien enseignant, Association médicale canadienne

**Raynald Pinault**, professeur émérite; prix du réseau de recherche en santé des populations du Québec

**Nancy Presse**, prix de l'Ordre des diététistes du Québec

**Serge Quéryn**, prix Camille-Laurin, Office de la langue française

**Valéry Ridde**, prix en reconnaissance de l'excellence de sa thèse de doctorat du Réseau de recherche en santé des populations du Québec

**Vincent Rodrigue**, récipiendaire d'une bourse d'études du Collège des médecins de famille du Canada

**Isabel Rodrigues**, prix Claude-Beaudoin pour le meilleur article de recherche

**Serge Rossignol**, doctorat *honoris causa*, University of Waterloo (Ontario); *fellow*, Académie canadienne des sciences de la santé

**Guy Rouleau**, membre de l'Académie des sciences du Canada

**Jean Lucien Rouleau**, Prix d'excellence, Société canadienne de cardiologie

**Guy Rousseau**, Prix du nouveau chercheur Merck-Frosst, Société québécoise d'hypertension artérielle

**Antoine Roux**, prix Merck-Frosst, Département de biochimie

**Joannie Roy**, premier prix du concours de vulgarisation scientifique, Salon national de la recherche universitaire

**Louise Samson**, Personnalité de la semaine de La Presse / Radio-Canada, semaine du 10 novembre 2006

**Mélanie Sanchez**, prix Hans-Selye

**Jean-Luc Sénécal**, chercheur émérite de la Société canadienne de rhumatologie

**Gilles Soulez**, Best Poster Prize, International Symposium of Endovascular Therapy; premier prix de l'Association de l'industrie des technologies de la santé; SIRF Resident Travel Award, Society of Interventional Radiology; 3<sup>e</sup> prix à la 18<sup>th</sup> International Conference (SMIT); meilleur poster au 9<sup>e</sup> Congrès annuel des étudiants, stagiaires et résidents du centre de recherche du CHUM

**Brigitte Stanké**, prix Germaine-Huot, Ordre des orthophonistes et audiologistes du Québec

**Johanne Tremblay**, membre de l'Académie des sciences du Canada

**Simon Turcotte**, prix Georges-Étienne Cartier

**André Veillette**, bourse International Scholar du Howard Hughes Medical Institute

**Howard S. Yudin**, nommé meilleur médecin de Westchester par le Westchester Magazine



# Le développement philanthropique



## Un bassin de donateurs qui s'agrandit

La philanthropie des entreprises, des fondations familiales, publiques et privées et des individus est intimement liée à la poursuite de l'excellence et à la capacité de lancer des initiatives stratégiques qui continuent à placer la Faculté de médecine de l'Université de Montréal parmi les grandes facultés.

Les trois dernières années ont été fertiles en création de chaires de recherche et de fonds dédiés. Les dons des philanthropes ont été directement liés à la création de neuf nouvelles chaires dirigées par les plus grands chercheurs dans des spécialités comme la pharmacogénomique, l'oncologie, l'ophtalmologie, la chirurgie thoracique et le cancer lié à l'environnement. Les travaux de ces chaires pérennes permettent aux chercheurs de poursuivre leurs travaux avec un sentiment de sécurité et une vision à long terme.

Les nouveaux fonds qui servent à appuyer les jeunes chercheurs dans des domaines de pointe permettent le démarrage ou le maintien des meilleurs projets de recherche, indispensables pour une relève scientifique et médicale de qualité. La philanthropie, qu'elle soit grande ou modeste, individuelle, institutionnelle ou corporative, dépend directement de notre capacité à recruter et à retenir les ressources humaines scientifiques et médicales de haut calibre, à développer des axes de recherche porteurs et à assurer notre mieux-être collectif.

L'avenir est rempli de promesses. Les cliniciens qui souhaitent continuer à approfondir leur savoir auront bientôt accès à un programme de bourses en surspécialisation clinique. Ce nouveau fonds offrira une flexibilité financière pour répondre à des initiatives stratégiques qui ne pourraient pas voir le jour autrement. Les bourses en surspécialisation clinique s'élèveront à 50 000 \$, dont la moitié versée par la Faculté et l'autre moitié par le milieu d'accueil.

L'évolution d'une faculté de médecine de grande envergure est inséparable de votre appui si l'on veut que les générations à venir bénéficient d'une qualité encore plus grande d'expérience et de formation. Merci de votre confiance et de votre sentiment de fierté !

**Serge Carrière**

Directeur du Bureau de développement  
Faculté de médecine

## Encaissement des dons

	2005-2006	2006-2007	2007-2008
Faculté de médecine	13 179 027 \$	13 031 463 \$	8 987 539 \$
Université de Montréal	26 935 191 \$	32 152 628 \$	19 093 393 \$

## Utilisation des dons à la faculté de médecine

Fonds de souscription (utilisation immédiate)	2005-2006	2006-2007	2007-2008
Bourses, recherche et autres	3 292 425 \$	1 288 145 \$	1 573 607 \$
Chaires	320 189 \$	882 432 \$	1 258 262 \$
<b>Fonds de dotation</b>			
Bourses, recherche et autres	1 176 111 \$	1 503 218 \$	1 480 350 \$
Chaires	8 390 303 \$	9 357 668 \$	4 675 321 \$
<b>Total des dons</b>	<b>13 179 027 \$</b>	<b>13 031 463 \$</b>	<b>8 987 539 \$</b>

Source : Bureau du développement et des relations avec les diplômés, Université de Montréal.

# ⋮ Merci à nos donateurs !

Merci à tous nos donateurs pour **leur généreuse contribution** à l'avancement du savoir et à la vie académique de nos étudiants, professeurs et chercheurs. Grâce à leur engagement, la Faculté peut compter sur un solide appui dans la poursuite d'un but ultime : sans cesse améliorer les soins de santé à la population. Deux mille deux cent soixante-dix-huit fois MERCI !

## Dons encaissés du 1<sup>er</sup> juin 2005 au 31 mai 2008

### ⋮ Dons de ⋮ 1 M \$ et plus

Anonyme  
Des Groseillers, Yves  
Fondation de l'Hôpital  
Maisonnette-Rosemont  
Fondation du CHUM  
Fondation J.-Louis Lévesque  
Fondation Marcel  
et Rolande Gosselin  
Fondation pour la recherche en  
chirurgie thoracique de Montréal  
Hôpital du Sacré-Cœur de Montréal  
Saucier, Michel, et Beaulieu, Gisèle  
Shire Canada inc.  
Société de recherche sur  
le cancer inc.  
The Cole Foundation

### ⋮ Dons de 500 000 \$ ⋮ à 999 999 \$

Bérard, André  
Fondation de l'Hôpital  
Louis-H. Lafontaine  
Succession Marguerite-Jacques-Lemay

### ⋮ Dons de 100 000 \$ ⋮ à 499 999 \$

Alcon Canada inc.  
Anonyme  
ARH Healthcare Foundation  
Brock, William  
Carole Epstein Foundation  
Financière Sun Life  
Fondation des Jumelles Coudé inc.  
Fondation Docteur Sadok Besrou  
Fondation J.A. DeSève  
Fondation Jacques Francoeur  
Fondation Molson  
Hydro-Québec  
Jetté, Marielle  
Joseph C. Edwards Foundation  
Laboratoires Abbott Itée  
Manulife Financial Corporation  
Novartis Pharma Canada inc.  
Ortho Biotech Inc.  
Picard, Jean H.  
Poissant, Charles-Albert  
Rio Tinto Alcan inc.  
Sanofi-aventis  
Succession Anne-Marie-Valois-Besner  
Succession Rachel-Laurence-Hansen

The Great-West Life Assurance  
Company  
Véronneau-Troutman, Suzanne

### ⋮ Dons de ⋮ 50 000 \$ à 99 999 \$

Anonyme  
Astellas Pharma Canada inc.  
Bioibérica S.A.  
Bourassa, Andrée  
Bristol-Myers Squibb Canada Inc.  
Carrière, Serge  
Eli Lilly Canada Inc.  
Federation Foundation of Greater  
Philadelphia  
Fondation Charles O. Monat  
Fondation Dr Georges Phénix  
Fondation Pathonic  
Industrielle Alliance, Assurance et  
services financiers inc.  
Institut national canadien pour  
les aveugles  
Les urologues associés du CHUM  
Merck Frosst Canada

### ⋮ Dons de ⋮ 10 000 \$ à 49 999 \$

Anonymes (2)  
AstraZeneca Canada inc.  
Bertrand, Claire-P.  
Bertrand, Claude  
BMO - Nesbitt Burns  
CBMTG 2000 Scientifique  
Committee  
Crépeau, Gustave  
Donald Berman Foundation  
Dubé, Serge  
École de technologie supérieure  
Éditions Chenelière McGraw-Hill  
Fondation des gouverneurs  
de l'espoir  
Fondation Desjardins Moreau inc.  
Fondation Dr. Gabriel A. Marquis  
Fondation Marie-Robert  
Fondation McCarthy Tétraut  
Fondation Paul A. Fournier  
Fonds des professionnels-Fonds  
d'investissement  
Ghali, Saad  
Groupe CGI inc.  
Groupe de recherche des maladies  
rhumatismales du Québec  
Hoffmann-La Roche limitée  
Hôpital d'Ottawa  
Hôpital Louis-H. Lafontaine  
ING Assurance  
Kaycan Itée

La Fondation Blairmore  
La Fondation Jarislowsky  
Le Groupe Jean Coutu (PJC) inc.  
Les anesthésistes associés de l'ICM  
Les anesthésistes de l'Hôpital  
Maisonnette-Rosemont  
Manulife Financial  
Ministère des Finances  
Momparker, Richard L.  
Novartis Ophthalmics  
Pfizer Canada inc.  
Power Corporation du Canada  
(La famille Paul Desmarais)  
Provost, Françoise J.  
Rotec International  
Rouleau, Jean-Lucien  
Roy, Jean  
Saint-Pierre, Guy  
Société d'anesthésie de l'Hôpital  
Sainte-Justine  
Succession Guy-Provost  
Succession Jeanne-Bourgeois  
Succession Yves-Décarie

### ⋮ Dons de ⋮ 1 000 \$ à 9 999 \$

Abrams, Robert J.  
Aird, Georges  
Amgen Canada Inc.  
Amyot, Arthur-Antoine  
Anonymes (22)  
Arsenault, Marc-Yvon  
Baker, Roger  
Barbeau, Mathilde  
Bausch & Lomb  
Beauchamp, Gilles  
Beauchamp, Yvon  
Beaudet, Alain  
Beaudin, Gaétan  
Beaulieu, Marie-Dominique  
Beaulieu, Pierre  
Beauregard, Édith  
Bédard, Denis  
Bédard, Gerry  
Belhumeur, Pierre  
Belleau Lapointe  
Benguerel, Robert  
Bergeron, Alain  
Bergeron, Marie  
Bergeron, Michel  
Berlex Canada Inc.  
Bertrand, Gilles  
Besrou, Sadok  
Bibeau, Marc  
Blain, Robert  
Blais, Jacques  
Blanchard, Bernard  
Bleau, Gilles  
Boidman, Nathan  
Bouchard, Claude  
Boulanger, Aline  
Bouvier, Michel  
Boyle, Pierre  
Breton, Guy  
Breton, Michel  
Brochu, Lise  
Brodeur, Jules  
Bruneau, Luc  
Busque, Lambert  
Caisse centrale Desjardins  
Caron, Maurice  
Caron, Patricia-Anne  
Chamberland, Claude  
Chapman, C. Elaine  
Charron, Louise F.  
Clément, Claude  
Cléroux, Monique  
Cohen, Sandra  
Colin, Christine  
Como Diffusion inc.  
Concept D.S. Itée  
Côté, Gilles  
Côté, Jean  
Courtiers Claude Ménard inc.  
Crépeau, André  
Crine, Philippe  
Cronk, Carolyn  
Daigneau, Maurice  
Damiani, Georges  
D'Amour, Pierre  
D'Amours, Georges  
Day, Albert  
Décarie, Léandre-P.  
De Léan, André  
Delisle, Michel  
De Maupeou, Michel  
Département de pédiatrie  
Deschamps, Nicole  
De Smet, Jan L.  
Dessureault, Paul  
Dion-Breton, Louise-Marie  
Discepola, Nick  
Domingue, Guy  
Doyle, Richard P.  
Duchastel, Yves  
Duchesne, Raymond  
Duhaime, Morris  
Dumont, Jean  
Du Pont, Guy  
Dupont, Lise  
Dupras-Gratton, Louise  
Dupuis, Marcel  
Duranceau, Alfred M.  
Émond, Daniel  
Ernst & Young  
Fahmi, Hassan  
Ferron, André  
Fiducie Aurore-Picard

# 2 278 donateurs

Fluet-Desmeules, Micheline  
Fondation Brault et Martineau  
Fondation Famille A. Pizzagalli  
Fondation Marcelle et Jean Coutu  
Fontaine, Sylvie  
Fraser, William  
Gagnon, Jacques Éric  
Garceau, Johanne  
Garneau, Raymond  
Garrel, Dominique  
Gaul, Neil  
Gaumont, André  
Gaumont, Jacques  
Gauthier Lapierre Direct  
Geoffrion, Louise  
Gérin, Michel  
Germain, Gilles  
Germain, Normand  
Gestion Chades inc.  
Gestion MD  
Gestion Stéval inc.  
GlaxoSmithKline Inc.  
Golder Associates  
Gowling Lafleur Henderson S.R.L.  
Grandmont, Dominique  
Grégoire, Raymonde  
Groupe Holiday inc.  
Guay, Jean-Pierre  
Habel, Michel  
Hardy, Jean-François  
Hébert, Jean-Pierre  
Hébert, Josée  
Heenan Blaikie S.R.L.  
Herrera-Gayol, Andrea  
Innotech Aviation Itée  
Irving Mitchell Kalichman  
Janssen-Ortho inc.  
Joanette, Yves-C.  
Julien, Pierre-Paul  
Kassis, Jeannine  
Lachance, Sylvie  
Lafontaine, Edwin  
Lafontaine, Robert  
Lalande, Raymond  
L'AMIE - Aide internationale  
à l'enfance  
Lam-Yuk-Tseung, Jules C.C.  
Langlois Kronström Desjardins  
Langlois, Raynold  
Laperrière, Jean  
Lapierre, Louis  
Laplante, Pierre  
Larouche, Claire  
Lebel, Jean Philippe  
Lebel, Mario  
Lebel-Legault, Paule  
LeBlanc, Aimé-Robert  
Le Corre, Isabelle  
Leduc, Bernard  
Lehmann, François  
Lelièvre, André  
Lemieux, Claude  
Lemieux, Raymond  
Les entreprises Danièle Henkel inc.  
Les entreprises Michaudville  
Les services de gestion Lexion Itée  
Lévy, Raphaël  
Light, Peter  
Limoges, Gérard A.

Ludmer, Irving  
Maher-Laporte, Marie-André  
Malo, Christiane  
Malo, Jean-Luc  
Marc-Aurèle, Julien  
Martin, Jules  
Massé, Michel  
Mathieu, Jean  
Mathieu, Nicolas  
McDougall-Jasper, Mary Lou  
McGill Bioconcepts Club  
McLaughlin, Nathalie  
Ménard, Marie-Chantal  
Mendelsohn, Max  
Mérette, Guy  
Milton Ginsburg Fund  
Ministère de la Santé et  
des Services sociaux  
Moineau, André  
Monette, Marie-Josée  
Mongeau, Éric  
Montplaisir, Jacques-Yves  
Montplaisir, Serge  
Morin, Claude L.  
Newman, Nicholas-M.  
Nguyen, Bich Ngoc  
Normandin, Ginette  
Novello, Marc  
Octeau, Guy  
O'Neill, Louis-Martin  
Optimum Réassurance inc.  
Pagé, Arthur  
Papineau, Alain  
Paré, Renée  
Patoine, Claude  
Paul Renaud Transport  
Paulin, Jocelyne  
Pelletier, Micheline  
Pelletier-Hardy, Michèle  
Perras, Michel A.  
Perreault, Sylvain  
Pharmascience inc.  
Phonak Canada Ltd  
Plante, Danielle  
Polansky, Hyman  
Pouliot, Joel  
Prieto, Ignacio  
Provencher, France  
Rasio, Eugenio  
Raynauld, Jean-Pierre  
Raynault, Marie-France  
RBC Banque Royale  
Redbourne Group Holdings inc.  
Richard, Johanne  
Riendeau, Guy A.  
Riopel, Jocelyn  
Rivard, Louise-Isabelle  
Rollin, Pierre  
Rousseau-Lortie, Andrée  
Roy, Denis  
Roy, Denis-Claude  
Saad, Fred  
Sandra & Leo Kolber Foundation  
Santos, Marisol  
Sarrazin-Vincelette, Lucie  
Sauvageau, Guy  
Schérer, Jacques  
Sergerie, Claude

Sharon Rosier Family Fund  
Sherman, Mark  
Shragie, Alan  
Société des hematologues-oncologues  
de l'Hôpital Maisonneuve  
Sœurs des Saints noms de Jésus  
et de Marie du Québec  
Standard Life  
St-Jacques, Marie  
Succession Gisèle-Des-Groseilliers  
Sylvestre, Jacques  
Talajic, Mario  
Talecris Biotherapeutics Ltd  
Tardif Murray & associés  
Tardif, Robert  
The Dutkevich Memorial Trust  
The EJLB Foundation  
Thibault, Alfred  
Thivierge, Robert L.  
Transcontinental inc.  
Travisano, Emilio  
Tremblay, Cécile  
Tremblay, Chantal  
Trempe-Masson, Catherine  
Trudeau, Jean-Guy  
Trudeau-Villeneuve, Dorothée  
Unitron Hearing  
Valiquette, Luc  
Valois, Lucie  
Vargas-Schaffer, Grisell  
Vary, John-Robert  
Véronneau, Hélène  
Viau, Claude  
Vibien, Anne  
Villeneuve, Réginald L.  
Wyeth Canada Inc.

## • Dons de • 500 \$ à 999 \$

Abdel-Baki, Amal  
Ancil, Chantal  
Andermann, Frédéric  
Angers, Jean-Charles  
Anonymes (35)  
Arsenault, Lyne  
Arseneau, Chantale  
Aubin, Dominique  
Aubry, Sylvain  
Auger, Alain  
Auger, Sylvie  
Aumond, François  
Ayemel Family Foundation  
Babiuk, Olga  
Baillargeon, Jean-Daniel  
Ballivy, Vincent  
Baril, Marc  
BCE Inc.  
Beauchamp, André  
Beauchemin, Denise  
Bédard-Charette, Kim  
Bégin, Marie  
Béland, Alain  
Belley, Guy  
Bénard, François  
Benoit-Lacroix, Lise  
Bérard, Michel J.  
Bernier, Hélène  
Bertrand, Louise

Bertrand, Louise, Marie  
Bertrand, Michel  
Bibeau, Jean-Guy  
Blach, Peter  
Blais, Jocelyn  
Boissé, Jean-Pierre  
Boissonnault-Paré, Hélène  
Boisvert, Nathalie  
Bolduc, Jean-Paul  
Bonin, Sylvie  
Bougie, Claude  
Bourassa, Claude  
Bourcier, Marc  
Brais, Maurice  
Brais, Pierre  
Breton, Robert  
Bruneau, Johanne  
Busac Immobilier  
Caron, Marie-Josée  
Carrière, Benoit  
Cartier, André  
Cavalancia, Mario  
Caza-Brisebois, Agathe  
Charbonneau, Roland  
Charland, Pierre  
Charron, Robert  
Chauvette, Michel  
Chrétien, Roland  
Clark, Roger  
Coiteux, Carl Chase  
Collinge, Marie-Laure  
Comeau, Lise  
Comtois, André  
Corbeil, Vincent  
Cormier, Natalie  
Corriveau, Christine  
Cortina, Eileen  
Cossette, Sylvain  
Côté, Jonathan  
Courcy, Claude  
Cournoyer, Jocelyne  
Courteau, José  
Courtois, Louise  
Courville, André  
Croteau, Louis  
Dagenais, Michel  
Dahlstrom-King, Lena  
Dallaire, Louis  
Dandavino, Adrien  
D'Angelo, Giovanni  
Dansereau, Luc  
De Belder, Micheline  
De La Huerta, François  
De Santis, Rita L.C.  
De Stefano, Corrado  
Delorme, Hugo  
Denis, Bernard  
Denis, Claude  
Dépeltéau, Jean  
Derouin, Marc  
Des Marais, Lison  
Desautels, Charles  
Deschambault, Jean  
Desjardins, Gisèle  
Desnoyers, Jean-Pierre  
Desrochers, Suzon  
Desroches, Jean

Dion, Marcel A.  
 Dionne, Langis  
 Drouin, Michèle  
 Dubé, François  
 Dubé, Louis-Jacques  
 Dubois, Lucie  
 Dubois, Marie-Josée  
 Dubois, Robert  
 Ducharme-Déry, Suzanne  
 Ducros, Francine  
 Dufour, Georges  
 Dumbrava-Popescu, Laila  
 Dunberry, Michel  
 Duniewicz, Magdalena  
 Duplain, Réjean  
 Eljarrat, Stéphane  
 Farah, Antoine  
 Ferland, Denis  
 Ferrier, Janet  
 Flanagan, Guy  
 Fondation canadienne des  
 maladies inflammatoires  
 de l'intestin  
 Fondation de la famille Rosenberg  
 Forget, Anne-Marie  
 Foucault, Lynne  
 Frankel, Michael  
 G. Gosselin assurances Itée  
 Gagnon, Andrée  
 Gagnon, Roch  
 Gariépy, Gaétan  
 Gaudet, Céline  
 Gaudette, Claude Ed.  
 Gaudreau, Jean-Marc  
 Gaudreault, Pascale  
 Gauthier, Beauregard  
 Gauthier-Chouinard, Marie  
 Génie Audio  
 Germain, Paul  
 Gervais, Marc H.  
 Gestion Modex inc.  
 Gigoux, Céline  
 Giguère, Isabelle  
 Gilbert, Serge  
 Giroux, Pierre F.  
 Goineau, Jacques  
 Golden, Alan Z.  
 Gordon, Carolena  
 Gosselin, Geneviève  
 Goudezeune, Lynne  
 Goyer, Ronald  
 Gratton, Émile  
 Gravel, Denis  
 Grenier, Jocelyn  
 Grenier, Robert  
 Groupe Viau inc.  
 Guay, Hélène  
 Guay, Patrice  
 Guimond, Jean-Gilles  
 Hallward, John A.  
 Harris, Paul  
 Hauswirth, Jeffrey M.  
 Hébert, Louis  
 Hendy, George R.  
 Hoey, Jesse  
 IBM Canada Itée  
 Jacques, Stéphanie  
 Jean, Suzanne  
 Jeanmart, Hugues

Jodoin, Gilles  
 Jodoin, Richard  
 Karam, Jacques  
 Kiss, Thomas  
 Kokis, André  
 Lalonde, Pierre  
 Lambert, Bernard  
 Langevin, Anny  
 Langlois, Alexandre  
 Lanthier, Suzanne  
 Laporte, Hélène  
 Lassonde, Robert  
 Lattouf, Jean-Baptiste  
 Laurent, Guy  
 Lavertu, Pierre  
 Lavoie, Daniel C. G.  
 Lebrun, Natalie  
 Lemay, Guy  
 Lemieux, Francine  
 Lemire, Isabelle  
 Leroux, Elizabeth  
 Leroux, Pierre-Denis  
 Les placements R. Greiche inc.  
 Lespérance, François  
 Lespérance, Jacques  
 Lessard, Ivan  
 Lessard, Louise  
 Loisel, Thomas P.  
 Loïselle, Pierre  
 Lord, Lise  
 Lynch, Michel  
 Macculloch, Stephen  
 Mamet, Françoise  
 Marceau, Pierre  
 Marcouiller, Pierre  
 Marion, Gilles  
 Marquis, Hélène  
 Masri, Khalil  
 Mastrogiuseppe, Sandra  
 Mautner, Rita  
 Mc Laughlin, Bernadette  
 Mc Neill, Alexandre  
 Mécarbané, Rose-Marie  
 Melanson, Vincent  
 Mercier, Jean-François  
 Michaud, Danièle  
 Milette, Pierre D.  
 Miller, Daniel S.  
 Milot, Alain  
 Mircescu, Hortensia  
 Moamai, Javad  
 Montreuil, Bernard  
 Monty, Jocelyne  
 Murie, Christian  
 Nadeau, Marc  
 Nantel, Albert  
 Nantel, André P.  
 Neyron, Jeanne  
 Nguyen, Bich Hong  
 Nguyen, Tuan Quynh Tram  
 Nolet, J. Gilles  
 Nolet, Jacques  
 Olivier, Hélène  
 Oralys inc.  
 O'Reilly, William  
 Orquin, Jacqueline  
 Ouellet, Ève-Marie

Pagacz, Alexis  
 Paquette, Louis  
 Parenteau, Suzanne  
 Peck, Jean-Philippe  
 Pelletier, Garry  
 Pelletier, Michel  
 Perez, Ethel  
 Perras, Germain  
 Petitclerc, Marc  
 Pétroles Norcan inc.  
 Pichet, Jacques  
 Pilon, Michèle  
 Pilon, Raynald  
 Pineault, Claude  
 Piyale, Nukhet  
 Placements Havrex Itée  
 Plourde, Pierre  
 Poliquin, Micheline  
 Prévile, René  
 Promotion de médecine  
 1991-1996  
 Provencher, Yves  
 Quan, Vu Hung  
 Quenneville, Guy  
 Quirion, André  
 Rachiele, André  
 REEE  
 Régimbald, André  
 Rhainds, David  
 Rhéaume, Roland  
 Richard-Chesnay, Johanne  
 Richer, Danielle  
 Roberge, Alain  
 Robinson Sheppard Shapiro S.E.N.C.  
 Robinson-Brown, Élizabéth  
 Rodrigo, Nick  
 Roussin, Louise  
 Roy, Jean-François  
 Roy, Michel A.  
 Sader, John P.  
 Saint-Amour, Jeanne  
 Saint-Jean-Demers, Nicole  
 Salaison G. Lauzon inc.  
 Salem, Jacques  
 Sasseville, Martin  
 Sauvé, Jocelyne  
 Savard, Claude  
 Schrager, Mark  
 Sénécal, Jean-Luc  
 Shadley Battista, S.E.N.C.  
 Simion, Teodor  
 Sœurs de Saint-Joseph de  
 Saint-Hyacinthe  
 Solutions ITR inc.  
 Spénard, Jean-Raymond  
 St-Antoine, Josée  
 Starkey Labs. Canada Co.  
 St-Arneault, Rénauld  
 Ste-Marie-Vecchio, Diane  
 Stocco, Rino  
 Swidler, John  
 Teitelbaum, Robert  
 Tessier, Yvon  
 Thériault, Josée  
 Thibert, Gilberte  
 Toupin, Jean-Pierre  
 Tremblay, Gilles

Tremblay, Jacques  
 Tremblay-Bolduc, Michèle  
 Trinh, Thao Trang  
 Trudel, Robert  
 Turmel, Bruno  
 U. Cayouette inc.  
 Vadeboncoeur, Alain-Michel  
 Valeurs mobilières Desjardins -  
 Desjardins Securities  
 Vanasse, Louise  
 Varvarikos, Pierre  
 Verville, Marcel  
 Via Rail Canada inc.  
 Villeneuve, Diane  
 Vineberg, Robert  
 Violette, Chantal  
 Williot, Pierre  
 Willis Canada  
 Yeadon, Carol  
 Yotov, Wagner  
 Zummo, Mario

## Dons cumulatifs au 31 mai 2008

### • Dons de 1 M \$ • et plus

Anonymes (2)  
 Banque Scotia  
 Bristol-Myers Squibb Canada Inc.  
 Conseil canadien de recherche en  
 gestion thérapeutique  
 Défi corporatif Canderel  
 Des Groseillers, Yves  
 Eli Lilly Canada Inc.  
 Fondation de l'Hôpital du Sacré-Cœur  
 Fondation de l'Hôpital Maisonneuve-  
 Rosemont  
 Fondation de l'Institut de cardiologie  
 de Montréal  
 Fondation des gouverneurs de l'espoir  
 Fondation du CHUM  
 Fondation Héma-Québec  
 Fondation J. Armand Bombardier  
 Fondation J.-Louis Lévesque  
 Fondation Lucie et André Chagnon  
 Fondation Marcel et Rolande Gosselin  
 Fondation pour la recherche en  
 chirurgie thoracique de Montréal  
 GlaxoSmithKline Inc.  
 Hôpital du Sacré-Cœur de Montréal  
 Joseph C. Edwards Foundation  
 Merck Frost Canada  
 Novartis Pharma Canada inc.  
 Pfizer Canada inc.  
 Power Corporation du Canada  
 (La famille Paul Desmarais)  
 Saputo inc.  
 Saucier, Michel et Beaulieu, Gisèle  
 Shire Canada inc.  
 Société de recherche sur le cancer inc.  
 Société de sclérose systémique  
 (sclérodémie) du Québec inc.  
 The Cole Foundation  
 The R. Samuel McLaughlin Foundation

# 2 278 donateurs

## • Dons de 500 000 \$ • à 999 999 \$

Banque CIBC  
Bérard, André  
Bourse Claude Bertrand  
Fondation Charles O. Monat  
Fondation de l'Hôpital  
Louis-H. Lafontaine  
Hydro-Québec  
Industrielle Alliance, Assurance et  
services financiers inc.  
Sanofi-aventis  
Succession Anne-Marie-Valois-Besner  
Succession Jean-Paul-Houle  
Succession Marguerite-Jacques-Lemay

## • Dons de 100 000 \$ • à 499 999 \$

Alcon Canada inc.  
Allergan Inc.  
Anonyme  
ARH Healthcare Foundation  
AstraZeneca Canada inc.  
Beaudoin, Claire B.  
Beaudoin, Laurent  
Besrou, Sadok  
Bissonnette, France  
Bissonnette, Joanne  
Bissonnette, Nathalie  
Bombardier, J.R. André  
Bombardier, Janine  
Brock, William  
Carole Epstein Foundation  
Centre de recherche de l'Hôpital  
du Sacré-Cœur de Montréal  
Centre hospitalier de l'Université  
de Montréal  
Cité de la Santé de Laval  
Estate Robert-L. Ward  
Federation Foundation of Greater  
Philadelphia  
Financière Sun Life  
Fondation canadienne du foie  
Fondation canadienne Louis Pasteur  
Fondation Caroline Durand  
Fondation des jumelles Coudé inc.  
Fondation Docteur Sadok Besrou  
Fondation Dr Georges Phénix  
Fondation George Wior Inc  
Fondation J.A. DeSève  
Fondation Jacques Francoeur  
Fondation Marie-Robert  
Fondation Molson  
Fontaine, Huguette B.  
Fontaine, Jean-Louis  
Groupe de recherche des maladies  
rhumatismales du Québec  
Hôpital Maisonneuve-Rosemont  
Institut de cardiologie de Montréal  
Jetté, Marielle  
Laboratoires Abbott Itée  
Les urologues associés du CHUM  
Manulife Financial Corporation  
Mouvement des caisses Desjardins  
Novartis Ophthalmics

Ortho Biotech Inc.  
Picard, Jean H.  
PMAC - Health Research Foundation  
Poissant, Charles-Albert  
Rio Tinto Alcan inc.  
Sergent, Henriette  
Stryker Canada  
Succession Eugène-Garceau  
Succession Pierre-Eudes-Saindon  
Succession Rachel-Laurence-Hansen  
Succession Réjane-Bernier  
Succession Tomás-A. Reader  
The EJLB Foundation  
The Great-West Life Assurance  
Company  
UniMédia inc.  
Véronneau-Troutman, Suzanne  
Xstrata

## • Dons de 50 000 \$ • à 99 999 \$

Algorithme Pharma inc.  
Anonymes (2)  
Astellas Pharma Canada inc.  
Banque Nationale du Canada  
Bioibérica S.A.  
Boehringer Mannheim Canada Itée  
Bourassa, Andrée  
Carrière, Serge  
Fondation Joseph Rhéaume  
Fondation Pathonic  
Fondation pour enfants diabétiques  
Groupe Axor  
Institut national canadien pour  
les aveugles  
Institut universitaire de gériatrie  
de Montréal  
Liposome Canada inc.  
Merck & Co., Inc.  
Rouleau, Jean-Lucien  
Succession Fleurette-Dubord  
Succession Gérard-Roy  
Succession Louis-Philippe-Bouthillier  
Succession Rachel-Beaudoin  
The Messenger Foundation  
Theralipids inc.  
Toupin, Jacques

## • Dons de 10 000 \$ • à 49 999 \$

Addenda Capital inc.  
Anonymes (4)  
Apple Canada Inc.  
Arthrolab inc.  
Aubry, Muriel  
Beaulieu, Marie-Dominique  
Bell Canada  
Bergeron, Michel  
Berlex Canada Inc.  
Bertrand, Claire-P.  
Bertrand, Claude  
Black, Ronald  
BMO - Nesbitt Burns  
Boehringer Ingelheim (Canada) Itée  
Bombardier, Janine  
Bouvier, Michel  
Breton, Guy

Brodeur, Jules  
Caillé, Gilles  
Caisse de dépôt et placement  
du Québec  
Cartier, Georges-Étienne  
CBMTG 2000 Scientifique Committee  
Charron, André  
Charron, Louise F.  
Chevalier, Claude  
Chrétien-Desmarais, France  
CIBA Vision  
Conseil des médecins et dentistes  
Corporation Fêtes du 150<sup>e</sup>  
anniversaire  
Crépeau, Gustave  
Crine, Philippe  
Cronk, Carolyn  
De Léan, André  
Demers, Marthe  
Desrosiers, Michel  
Donald Berman Foundation  
Dubé, Serge  
Duchastel, Yves  
Dupont, Lise  
Duranceau, Alfred M.  
École de technologie supérieure  
Éditions Chenelière Mc Graw-Hill  
Estate G.-Levinschi  
Eurométaux  
Fernandes, Julio C.  
Fiducie Aurore-Picard  
Fondation Desjardins Moreau inc.  
Fondation d'obstétrique gynécologie  
Fondation Dr. Gabriel A. Marquis  
Fondation les Ailes de la Mode  
(Maison)  
Fondation Mc Abbie  
Fondation McCarthy Tétrault  
Fondation Paul A. Fournier  
Fonds des professionnels - Fonds  
d'investissement  
Fonds éducatif Victor Blanc  
Fontaine, Jean-Louis  
Forget, Andrée  
Fowles, John V.  
Fuji Medical Canada  
Gascon-Barré, Marielle  
Gaumont, André  
Gaumont, Jacques  
Gélinas, Chantal  
General Electric Canada Inc.  
Ghali, Saad  
Groupe CGI inc.  
Hannah Institute for the History  
Hoffmann-La Roche limitée  
Hôpital d'Ottawa  
Hôpital Louis-H. Lafontaine  
ING Assurance  
Innovus Research Inc.  
International Council on Metals and  
the Environment (I.C.M.E)  
Jasmin, Gaétan  
Johnson & Johnson Medical Products  
Kaycan Itée  
Kurstak, Édouard  
La Fondation Blairmore  
La Fondation Jarislowsky  
Labelle, Hubert

Labelle, Pierre  
Laboratoires Charles River  
Landry, Ivan  
Lapierre, Louis  
Larouche, Claire  
Laurin-Séré, Monique  
Lawson Foundation (The)  
Le Groupe Jean Coutu (PJC) inc.  
Lemay, Guy  
Les anesthésistes associés de l'ICM  
Les anesthésistes de l'Hôpital  
Maisonneuve-Rosemont  
Malo, Jean-Luc  
Manulife Financial  
Mauger, Jacques  
Medtronic of Canada Ltd.  
Merckle GmbH  
Micromass Canada inc.  
Millette, Bernard  
Ministère des Finances  
Mintz, Gary  
Mompalmer, Richard L.  
Montplaisir, Serge  
Newman, Nicholas-M.  
Oblats de Marie Immaculée  
Oteau, Guy  
Pelletier, Micheline  
Pépin, Élise  
Procter & Gamble Inc.  
Provost, Françoise J.  
Rasio, Eugenio  
Régie régionale de la santé et des  
services sociaux de Québec  
Rémy-Prince, Suzanne  
Riopelle, Jean-Paul  
Robert, Lyse  
Rossignol, Serge  
Rotec International  
Roy, Jean  
Saint-Pierre, Guy  
Saltiel, Jacques  
Sanofi-Synthelabo Canada inc.  
Schering-Plough Canada inc.  
Serge, Claude  
Société d'anesthésie de l'Hôpital  
Sainte-Justine  
Sonea, Sorin  
Succession Bernard-Vinet  
Succession Berthe-Fortin  
Succession Guy-Provost  
Succession Jeanne-Bourgeois  
Succession Olive-B.-Leriche  
Succession Roland-Plante  
Succession Yves-Décarie  
Successions Justine-Saade-Sergent  
et Yves-Sergent  
Sylvestre, Jacques  
The Hanson Foundation  
Thivierge, Robert L.  
Toupin, Nicole  
Valiquette, Luc  
Viau, Claude  
Vinay, Patrick  
Wyeth Canada Inc

## Photographies

- Page 6: **Joseph Ayoub**, hémato-oncologue et directeur du programme d'enseignement médical au CHUM, en compagnie de résidents.
- Page 10: **Chantal Besner**, directrice de l'enseignement clinique, École de réadaptation, et **Josée Montreuil**, coordonnatrice des stages, École de réadaptation.
- Page 14: **Marie-France Raynault**, directrice du Centre de recherche Léa-Roback, **Sonia Lupien**, directrice du Centre de recherche Fernand-Seguin (Hôpital Louis-H.-Lafontaine).
- Page 15: **Pasquale Ferraro**, titulaire de la chaire Alfonzo-Minicozzi et Famille de chirurgie thoracique et transplantation pulmonaire, **John Rioux**, titulaire de la chaire de recherche du Canada sur la signalisation cellulaire et la protéomique.
- Page 18: Rangée du bas: **Dianne Audet**, **Carine Daurat**, **Merlande Paulemon**, **Josée Véronneau** ; 2<sup>e</sup> rangée: **Mylène Héroux**, **Monique Sultan**, **Diane Desjardins**, **Isabelle Kliber**, **Louise Bossé** ; rangée du haut: **Claudine Roy**, **Rita Buono**.
- Page 20: **Francine Ducharme**, professeure au Département de pédiatrie et directrice-adjointe de la recherche clinique du Centre de recherche du CHU Sainte-Justine.
- Page 21: **Gilles Soulez**, professeur au Département de radiologie, oncologie et médecine nucléaire, radiologiste d'intervention et professeur-chercheur, CHUM; **Julie Lessard**,

professeure adjointe, Département de pathologie et de biologie cellulaire et chercheuse principale, Unité de recherche sur la structure de la chromatine et la biologie des cellules souches, IRIC; **Pierre Drapeau**, professeur au Département de pathologie, directeur du Département; **Andrée Boucher**, vice-doyenne à la pédagogie et au développement professionnel continu, directrice médicale de l'équipe interprofessionnelle du cancer de la thyroïde, CHUM; **Guy Rouleau**, professeur au département de Médecine et spécialités médicales, directeur du Centre de recherche du CHU Sainte-Justine.

Page 22: **Jacques Montplaisir**, professeur au Département de psychiatrie et directeur du Centre d'étude du sommeil au Centre de Recherche de l'Hôpital du Sacré-Coeur de Montréal.

Page 23: **Josée Dubois**, professeure au Département de radiologie, oncologie et médecine nucléaire et radiologue, CHU Sainte-Justine; **Michel Bouvier**, professeur au Département de biochimie et chercheur principal, Unité de recherche en pharmacologie moléculaire, IRIC; **Louise Potvin**, professeure au Département de médecine sociale et préventive, directrice du Centre de recherche Léa-Roback sur les inégalités sociales de santé de Montréal; **Marielle Ledoux**, professeure au Département de nutrition et directrice du Département; **Zoé Brabant**, infirmière humanitaire et agente de recherche au Département de médecine sociale et préventive.

### Photographies

Page couverture: **Claude Lacasse**

Page 3: **Andrew Dobrowolskyj**

Page 4: **Louise Lefort**

Pages 18 et 24: **Claude Gauthier**





LA FACULTÉ DE MÉDECINE C'EST

ANESTHÉSIOLOGIE CHIRURGIE MÉDECINE  
MÉDECINE FAMILIALE BIOCHIMIE  
OPHTALMOLOGIE PÉDIATRIE PSYCHIATRIE  
RADIOLOGIE, RADIO-ONCOLOGIE ET  
MÉDECINE NUCLÉAIRE MICROBIOLOGIE  
ET IMMUNOLOGIE PATHOLOGIE ET BIOLOGIE  
CELLULAIRE PHARMACOLOGIE PHYSIOLOGIE  
ÉCOLE D'ORTHOPHONIE ET AUDIOLOGIE  
ÉCOLE DE RÉADAPTATION NUTRITION  
ADMINISTRATION DE LA SANTÉ MÉDECINE  
SOCIALE ET PREVENTIVE SANTÉ  
ENVIRONNEMENTALE ET SANTÉ AU TRAVAIL  
OBSTÉTRIQUE-GYNÉCOLOGIE

Faculté de médecine  
Université de Montréal

Pavillon Roger-Gaudry  
2900, boul. Édouard-Montpetit  
Montréal (Québec) H3T 1J4

• Téléphone : 514 343-6267  
• Courriel : [faculte-de-medecine@umontreal.ca](mailto:faculte-de-medecine@umontreal.ca)  
• [www.med.umontreal.ca](http://www.med.umontreal.ca)