



RENCONTRE DES EXTERNES II

J-François Gobeil MD
Directeur de l'externat

Tania Riendeau MD
Directrice-adjointe de l'externat

6 novembre 2020

Faculté de médecine

Université  de Montréal et du monde.

Rencontre d'information sur la fin d'année:

Mardi 10 novembre à 17h (Zoom)

On vous attend en grand nombre!!





Novembre...

Soyez attentifs à vous-même... et à vos amis!!

Ressources

Bureau d'Aide aux Étudiants et Résidents (**BAER**)

Rencontre avec les directeurs de l'externat

Réseau d'entraide de l'AÉEMUM

PAMQ

Consultation en psychologie:

- Couvert par votre assurance-santé

Consulter le Guide étudiant

AÉÉMUM

Bureau d'aide aux étudiants et résidents (BAER) ▾

Bourses

Étudiants visiteurs

Équité et diversité ▾

Gestion du stress et de l'anxiété ▾

Applications pour gérer le stress et l'anxiété

Une situation stressante en stage

Un examen stressant à venir

Capsules vidéos

Intimidation et harcèlement ▾

Services

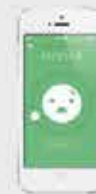
GESTION DU STRESS ET DE L'ANXIÉTÉ

Les études de médecine apportent leur lot de défis. Le stress et l'anxiété de performance sont des facteurs entravant la réussite et le bien-être dans les études. Nous vous invitons à consulter cette trousse web contenant des outils de référence à utiliser dès les premiers signes de stress ou d'anxiété. Vous trouverez [9 applications mobiles](#), des [mises en situation](#) ainsi que [5 capsules vidéos](#) dans lesquelles des étudiants et de jeunes médecins proposent des pistes de solution. Notez bien que les applications mobiles recommandées ont toutes été expérimentées et sélectionnées par un groupe d'étudiants en médecine.

Ce projet est une réalisation du service de soutien à l'apprentissage du CÉSAR et du BAER. Il est soutenu par le Vice-rectorat aux affaires étudiantes et aux études ainsi que par la Faculté de médecine.

Applications mobiles

Découvrez [notre évaluation](#) d'applications mobiles pour mieux gérer son stress et son anxiété.



Mises en situation

Les défis des études en médecine

[Un examen stressant à venir](#)
[Une situation stressante en stage](#)

Pandémie: situation actuelle

- Le nombre de cas hospitalisés est en augmentation, mais demeure sous contrôle
- Certains stages sont plus affectés que d'autres, mais tous les externes sont en stage
- L'objectif ultime demeure de poursuivre l'externat
- Stages de rattrapage pratiquement complétés pour tous
- Rattrapage CAAHC / Radiologie
- 35% d'absence permis si en lien avec COVID (validité de stage)
 - Rattrapage permis durant les Fêtes au besoin
- Pas de reprise des stages hors réseau pour le moment

à Éviter de relancer directement les milieux pour la recherche de stage optionnel

Recommandations INSPQ

21 septembre 2020

https://medecine.umontreal.ca/wp-content/uploads/sites/8/2020/10/20-MS-07435-63_PJ1_COVID_Mesures_Sant-e%C3%AC-publique_Stages-en-sante.pdf

Importance des mesures universelles:

- Distanciation, lavage des mains, port du masque, protection oculaire
- Formation au début de stage

Autosurveillance des symptômes: dépistage rapide

Mesures souples en cas d'absentéisme

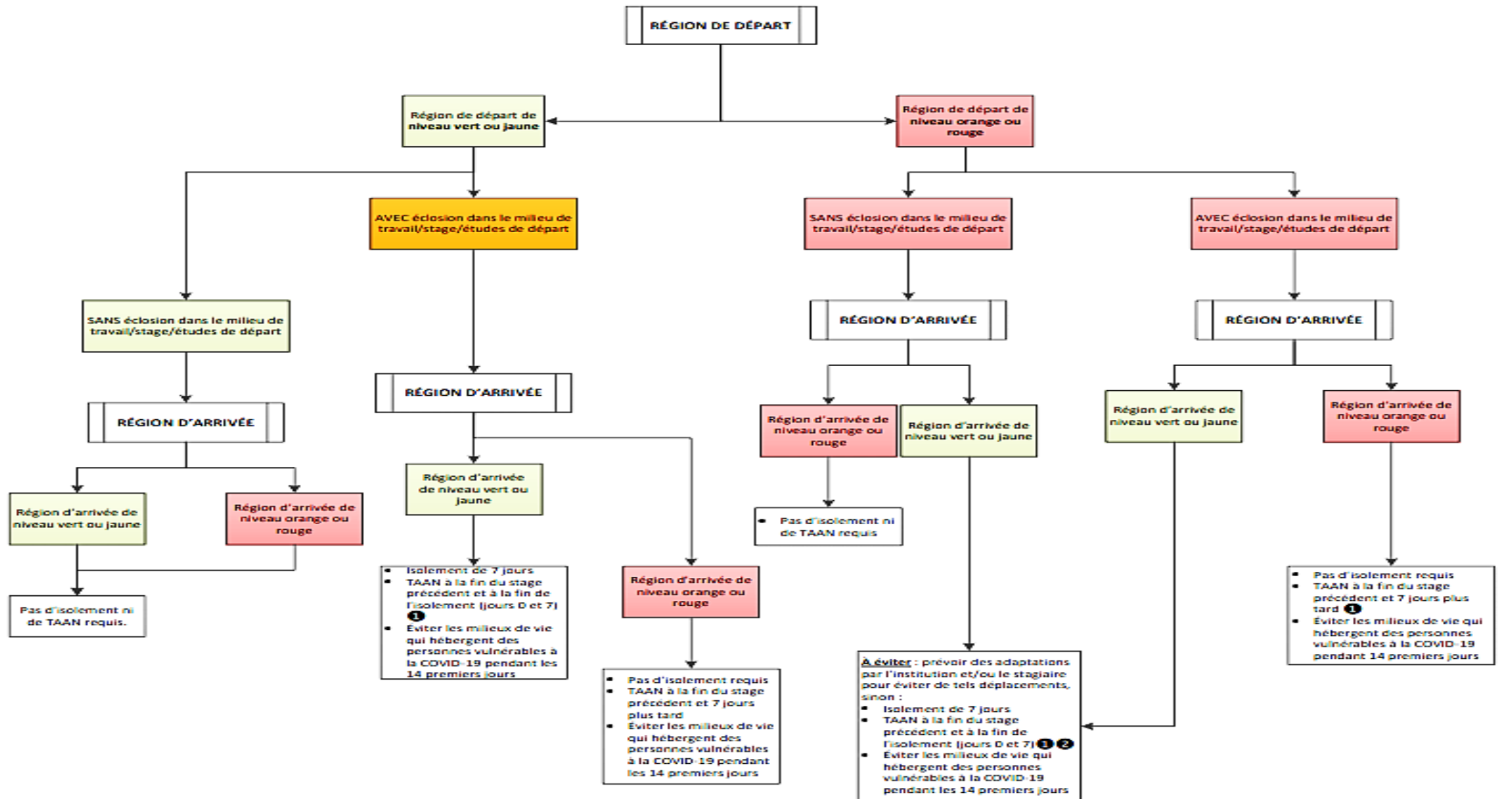
Suivi via les bureaux de santé, au besoin

Exposition aux patients COVID + permise, mais devrait être limitée:

- Décision du comité de programme de **permettre ces expositions**


Éviter la mobilité entre les installations lors d'une même période

Mobilité interrégionale pour les stages en santé




Quelques rappels généraux

Intimidation et harcèlement

Université  de Montréal | Faculté de médecine
Doctorat de 1er cycle en médecine

ANNÉE PRÉP. ▾ PRÉCLINIQUE ▾ EXTERNAT ▾ PROFESSEURS ▾ MAURICIE ▾ **ÉTUDIANTS ▾** ✉



Accueil / Étudiants / intimidation et harcèlement

AÉÉMUM
Bureau d'aide aux étudiants et résidents (BAER) ▾
Bourses
Étudiants visiteurs
Équité et diversité ▾
Gestion du stress et de l'anxiété ▾
Intimidation et harcèlement ▾
Formulaire de signalements d'intimidation ou de harcèlement
Processus décisionnel
Services

INTIMIDATION ET HARCÈLEMENT

SIGNALEMENT

Si vous avez des craintes d'un danger imminent pour votre santé et votre sécurité, ou encore pour celle d'autres personnes de votre entourage, veuillez communiquer directement avec la sécurité du centre où vous êtes. Ou appelez le 911.

Étapes à suivre

- Assurez-vous d'être en sécurité : restez calme, poli et sortez-vous de la situation. S'il le faut, appelez la sécurité ou le 911. Ne retournez pas tant que vous n'êtes pas assuré d'être en sécurité.
- Parlez-en à quelqu'un en qui vous avez confiance. Si vous vous sentez à l'aise de le faire, vous pouvez tenter de discuter directement de la situation problématique avec la personne concernée, qui a un comportement qui ne vous semble pas approprié.
- Documentez ce qui s'est passé pour référence future.
- Nous vous suggérons de déclarer la situation en remplissant ce [formulaire](#) ou en communiquant avec le Bureau d'intervention en matière de harcèlement (BIMH) au 514-343-7020.

Liens utiles

- [Politique contre le harcèlement de l'Université de Montréal](#)
- [Bureau d'aide aux étudiants et résidents \(BAER\)](#)
- [Bureau d'intervention en matière de harcèlement](#)
- [Traitement des signalements et des plaintes formelles d'intimidation et de harcèlement](#)
- [Procédure en cas d'intimidation ou de harcèlement de la faculté de médecine](#)

Bouton rouge

md.umontreal.ca

Faculté de médecine

Université  de Montréal et du monde.

Intimidation et harcèlement: changement du processus

Bouton
rouge




BIMH


LE BUREAU | INCONDUITES ET VIOLENCES SEXUELLES | HARCÈLEMENT | RESSOURCES | OBTENIR DE L'AIDE


1 2 3 4


NOUS SOMMES LÀ POUR VOUS

ÉCOUTE, CONSEIL, SOUTIEN, ACCOMPAGNEMENT, CONFIDENTIALITÉ



 Vous vivez une situation difficile ➔

 Vous avez été témoin d'une situation ➔

 Vous avez reçu une confiance ➔

VOUS VOULEZ EN PARLER?

514 343-7020
➔ harcelement@umontreal.ca
➔ harcelement@hec.ca

POUR MIEUX COMPRENDRE :

- Testez vos connaissances sur la violence sexuelle ➔
- Harcèlement ou conflit : quelle différence? ➔
- Mythes et réalités sur le harcèlement ➔

<https://harcelement.umontreal.ca/accueil/>

Rappel: votre santé en stage

Liquides biologiques et piqûres accidentelles:

- Cessez votre activité clinique

Bureau de santé de l'hôpital ou personne responsable en UMF

à <https://md.umontreal.ca/externat/politiques-a-lexternat/>

APC

Observation de vos compétences cliniques: les APC

On doit continuer à vous observer!

L'APC 1 est obligatoire dans tous les stages obligatoires cliniques

Jugement holistique de l'observateur

APPRÉCIATION GLOBALE :

Tous les indicateurs sont de niveau « acquis » et l'externe peut effectuer cette activité de façon indépendante sous supervision indirecte dans un délai acceptable. L'activité est dite « fiable » comme à un résident au jour 1. Cocher le cercle vert.



L'externe fait preuve d'autonomie quand il effectue la tâche mais il nécessite de l'accompagnement pour la réussir intégralement. Cocher le triangle jaune.



L'externe n'a pas complété la tâche tel qu'attendu de sorte qu'il a nécessité un support quasi complet ou une intervention immédiate de la part du superviseur. Cocher l'hexagone rouge.



COMPORTEMENT NON PROFESSIONNEL :

L'externe a présenté un comportement non professionnel. Cocher le carré noir.



Commentaires : _____

Plan de réussite : _____

Superviseur : _____ Semaine de stage : _____ Date : _____

Rapport cumulatif d'APC

Externe: Nom, Prénom

Cohorte: 2018

| | Médecine | Chirurgie | Option 1 | Gériatrie | Option 2 | Option 3 | Urgences | MedFam | Option 5 | Obstétrique | Anesthésiologie | Ophtalmologie | Option 6 | Pédiatrie | Psychiatrie | Santé communautaire |
|------|----------|-----------|----------|-----------|----------|----------|----------|--------|----------|-------------|-----------------|---------------|----------|-----------|-------------|---------------------|
| APC1 | ■ ■ | ■ | | ■ ■ | ■ | | ■ ■ | ■ | ■ | | ■ | ■ ■ | | ■ | ■ ■ ■ | |
| APC2 | | ■ | | ■ | | | ■ | ■ | | ■ ■ | | | | | | |
| APC3 | | | | | | | | | | | | | | | | |
| APC4 | | | | ■ | | | | | | | ■ | | | ■ | | ■ |
| APC5 | | | | | | | | | | | | | | | | |
| APC6 | | | ■ | ■ | | | ■ | | | | | | | | | |
| APC7 | | | | | | | | | | | | | | | | |
| APC8 | | | | | | | | | | | | | | | | |

Légende

- L'externe n'a pas complété la tâche tel qu'attendu de sorte qu'il a nécessité un support quasi complet ou une intervention immédiate de la part du superviseur.
- L'externe fait preuve d'autonomie quand il effectue la tâche mais il nécessite de l'accompagnement pour la réussir intégralement.
- Tous les indicateurs sont de niveau « acquis » et l'externe peut effectuer cette activité de façon indépendante sous supervision indirecte dans un délai acceptable.
- L'externe a présenté un comportement non professionnel.
- L'externe a présenté un comportement non professionnel.

APC: Niveau attendu

18 mois:

Nombre minimal cumulatif : 13

APC 1 : 8 - APC 2 : 1 - APC 6 : 1 - APC 11 : 2

Autre APC : 1

Au moins trois APC 1 de niveau « vert »



Ces cibles font l'objet d'une révision, dans le contexte actuel



ANNÉE PRÉP. ▾

PRÉCLINIQUE ▾

EXTERNAT ▾

PROFESSEURS ▾

MAURICIE ▾

ÉTUDIANTS ▾



LIENS RAPIDES

Admission

ENA

Centre étudiants

Politiques à l'Externat

APC

Bureau d'aide aux étudiants et résidents (BAER)

Intimidation et harcèlement



CAAHC-Radiologie

Faculté de médecine

Université  de Montréal et du monde.

Simulation (CAAHC, MMD 3564)

Ø Évaluation:

Pré et post test sont obligatoires

- 70 points au total:
 - 10 points par activité:
 - 4 pts prétest
 - 2 pts présence
 - 4 pts post-test
- Succès / Échec: NAP 60% (42 points)
- Si échec: reprise de l'activité

Radiologie (MMD 4524)

§ 5 demi-journées d'ateliers:

§ Thorax, abdomen, neuro, MSK et échographie

§ **MODULES** d'auto-apprentissage sur l'ENA

§ Post-tests obligatoires à compléter, **ouverts 1 an (Examsoft)**

- Reprise en cas d'échec

§ Ceux ayant déjà effectué les post-tests n'ont pas à les refaire

Dates importantes

Examens de fin d'année

ECOS:

26 avril, 4 stations, format virtuel

28 avril 2021, 4 stations, format usuel

Examen de synthèse:

3 mai 2021

EACMC I:

12 avril-21 mai: demande faite pour
prolonger la période d'examen:

- Décision du Conseil Médical du
Canada à venir

Étude

Marathon et non un sprint: Planifier dès maintenant!

Groupe d'étude

Ressources personnelles

- Résumés

Livres de références

- Ne pas se limiter au Toronto Notes
- Versions abrégées
- Travaillez le raisonnement clinique

Banques de questions

Étude

Planifier votre étude selon les objectifs de stage et du CMC:

Plan directeur EACMC 1

| | | Dimensions des soins | | | | |
|----------------------|---------------------------------|--|----------------------|--------------------------|--------------------------|----------|
| | | Promotion de la santé et prévention de la maladie | Affections aiguës | Affections chroniques | Aspects psychosociaux | Rangée % |
| Activités du médecin | Évaluation et diagnostic | | | | | 45±5 |
| | Prise en charge | | | | | 35±5 |
| | Communication | | | | | 10±5 |
| | Comportements professionnels | | | | | 10±5 |
| Colonne % | | 20±5 | 35±5 | 30±5 | 15±5 | 100 |

Objectifs du CMC

Objectifs associés au rôle d'expert médical :

- Présentation clinique/diagnostics:
 - Ordre alphabétique et index par sujet (ex: douleur abdominale)
- Santé des populations et facteurs déterminants
- Aspects légaux, éthiques et organisationnels de la médecine

<https://mcc.ca/fr/objectifs/expert/>



APERÇU DES OBJECTIFS

EXPERT MÉDICAL

COLLABORATEUR

COMMUNICATEUR

PROMOTEUR DE LA SANTÉ

GESTIONNAIRE

PROFESSIONNEL

ÉRUDIT

VALEURS DE RÉFÉRENCE

IMPRIMER

Recherche objectifs

Promoteur de la Santé

Les médecins ont un rôle à jouer dans la prévention des maladies ainsi que dans la protection et la promotion de la santé des individus, des collectivités et de la population dans son ensemble. Les médecins peuvent promouvoir la santé de façon individuelle et collective. La promotion de la santé peut influencer les soins aux patients, la santé publique et les politiques en matière de santé. Pour y arriver, les médecins doivent comprendre les déterminants de la santé, les principes de l'organisation d'un système de santé et ses fondements économiques et législatifs.

Agissant dans l'intérêt des patients, les médecins sont tenus d'offrir des soins de santé appropriés à leurs patients de façon juste et équitable (justice distributive). Le nombre de traitements efficaces augmente, de même que la gamme des moyens techniques coûteux, mais les ressources de soins sont limitées. Les médecins peuvent donc devoir prendre des décisions fondées sur des principes d'éthique et sur un juste équilibre entre les intérêts des patients.

Objectifs

1. Reconnaître les déterminants importants de la santé, les facteurs de risque de maladie, l'interaction entre la population et son milieu physique et social, ainsi que des caractéristiques personnelles, dont les suivantes :

- 1.0.1 emploi
- 1.0.2 revenu
- 1.0.3 statut social
- 1.0.4 culture
- 1.0.5 systèmes de soutien social
- 1.0.6 éducation
- 1.0.7 logement
- 1.0.8 diète et exercice
- 1.0.9 problèmes liés au régime de vie
- 1.0.10 sexe
- 1.0.11 génétique

1.1 Évaluer les déterminants précis de la santé pertinents pour l'individu, la collectivité ou la population, et réagir en fonction de ces déterminants

1.2 Reconnaître les conflits entre les aspects éthiques, juridiques et professionnels, y compris les contraintes économiques et la commercialisation de la santé et des progrès scientifiques, réagir à ces conflits et les résoudre



MEDICAL COUNCIL
OF CANADA LE CONSEIL MÉDICAL
DU CANADA

POUR NOUS JOINDRE

CARRIÈRES

EN FR



A PROPOS

EXAMENS

OBJECTIFS

RECHERCHE

ÉVALUATIONS

SERVICES

NOUVELLES ET ÉVÉNEMENTS

Ressources préparatoires

Les ressources suivantes vous aideront à vous préparer en vue de l'examen d'aptitude du Conseil médical du Canada (EACMC), partie I.

EACMC, PARTIE I

Examen de pratique complet

Mode examen ou mode auto-formation

Avec rationnelles

- AM 4 heures – 210 QCM
- PM 3.5 heures - 38 cas PDC
- Coût \$ 510.00

à Rabais à l'achat de 25 copies

Tests courts

3 formulaires de test de PDC

14 cas de PDC de une à quatre questions

120 \$

***1 examen sera offert par la faculté**

3 formulaires de test de QCM

100 QCM

120 \$.

à Rabais à l'achat de 25 copies

TRP

Indicateur de votre niveau d'étude:

- À faire seul et sans livre!

Gérer son temps en examen

Corrélation entre les résultats du TRP et les échecs à l'EACMC 1

Rencontre des étudiants en difficulté

MINI-TRP

Disponibles pour les stages obligatoires

Sur Examsoft: **Mot de passe: *medTRP2021***

30-45 questions / mini-TRP

Nouvelle itération chaque lundi, aux 2 semaines: peut donc être réalisé plus d'une fois

Rétroaction tous les jeudis fin PM

<http://www.cesar.umontreal.ca/>



Administration de l'examen EACMC

Nombre d'essais limités à 4

Examen administré via Prometric

Vous devrez choisir votre date d'examen

Accommodements EACMC

Demander à l'avance

Date d'examen non confirmée avant confirmation de l'accommodement

Résultats EACMC 1: Haut taux de succès à l'UdeM!

2017: U de M 2% échecs

2018 : U de M 5 % échecs

2019 : U de M 5% échecs

2020: U de M: 2% échecs

Pièges

Consacrer trop de temps:

- Aux entrevues
- À un projet de recherche

CaRMS

CaRMS: dates importantes

Lundi 2 novembre 2020 : Début de la période de dépôt des candidatures pour le jumelage R-1

Lundi 8 février 2021 : Date limite de dépôt des candidatures

Lundi 8 mars au dimanche 28 mars : Période des entrevues à l'échelle nationale: Entrevues virtuelles

Mardi 20 avril 2021 : 1er tour du jumelage

Jeudi 20 mai 2021 : 2e tour du jumelage

Préparation au jumelage

- Aide pour rédaction de CV et lettre de motivation: en cours
- Rencontre pour préparation aux entrevues: date à venir
- Pendant la période d'entrevue, absences permises pour valider le stage : 35%.
- Stages “rogue elective”: Non-autorisés. Pas de couverture d'assurance. Prise de position de la part de la conférence des doyens des facultés de médecine du Québec.
- Rencontre avec le programme du Tronc commun de médecine:
➔ **Mercredi 2 décembre 2020 à 18 h**

Jumelage 2020: Libellé stages interrompus

Note qui sera dans la page de présentation de la DREM

Pandémie COVID-19

Les stages d'externat ont été interrompu du 14 mars au 14 juin 2020.

Au moment de l'arrêt des stages **Madame ABC XYZ** avait complété 3 semaines du stage obligatoire de chirurgie de 6 semaines. L'externe a fait un stage de rattrapage en Chirurgie cardiaque du 27 juillet au 9 août 2020. Vous trouverez ci-après les fiches d'évaluation du stage interrompu et du stage de rattrapage.

Jumelage 2020: Libellé stages interrompus

Note qui sera insérée dans la fiche d'évaluation spécifique

Fiche d'évaluation – Stage de 6 semaines

Ce stage a été interrompu après 3 semaines le 13 mars 2020 en raison de la pandémie. Cette évaluation reflète la performance à mi-parcours. Afin de compléter ce stage l'externe a fait un stage de rattrapage de 2 semaines.

Fiche d'évaluation – Stage de rattrapage

Ce stage est un rattrapage afin de compléter le stage interrompu à mi-parcours le 13 mars 2020.

Fiche d'évaluation – Stage à option de 2 semaines

Ce stage a été interrompu après 1 semaine le 13 mars 2020 en raison de la pandémie. Ce stage a été validé par la direction du programme. L'évaluation fut qualifiée de conforme par défaut et sans commentaire.

Fiche d'évaluation – Stage à option de 4 semaines

Ce stage a été interrompu après 3 semaine le 13 mars 2020 en raison de la pandémie. Ce stage a été validé par la direction du programme.

Jumelage 2020

2 étudiants non-jumelés au 2^e tour (dossiers soumis)

Inscrivez dès le 1^{er} tour tous les programmes et Universités que vous seriez prêts à accepter

Ayez un bon plan alternatif comme 2^e choix

Votre opinion est essentielle

Questionnaire pour les diplômés canadiens (QD)

Permet de se situer par rapport aux autres
facultés canadiennes

Permet d'améliorer le programme

Données utilisées pour l'agrément

Courage!

- Votre externat aura été le plus mouvementé de toute l'Histoire
- Notre objectif est de ne pas suspendre l'externat:
 - Vous allez y arriver: la résidence approche à grand pas
 - Votre formation sera solide, n'ayez pas d'inquiétude!
- Conserver de saines habitudes de vie
 - Sommeil
 - Exercice physique
 - Gestion du stress
 - Amis, famille
 - Avec distanciation!!



QUESTIONS?