

Adobe Connect – Guide pour les enseignants	2
Préalables	2
Rôles dans Adobe Connect	2
Joindre une réunion Adobe Connect	3
Calibrage audio	3
Commencer la séance du cours magistral	6
Démarrer la diffusion de l’audio et de la web cam	6
Démarrer le partage de l’écran	7
Enregistrer la réunion	9
Arrêter l’enregistrement	9
Modifier l’affichage   Dispositions Adobe Connect	10
Arrêter la réunion	10
Annexes	11
L’add-in Adobe Connect dans Safari	11
Activer l’add-in Adobe Connect sous Mac	13

# ADOBE CONNECT – GUIDE POUR LES ENSEIGNANTS

## Préalables

1. Installer **Adobe Connect Add-In** sur les postes et **Flash** s'il n'est pas déjà installé  
<https://ccel.umontreal.ca/common/help/fr/support/downloads.htm>
2. Tester votre connexion avec le serveur **Adobe Connect**  
[https://ccel.umontreal.ca/common/help/fr/support/meeting\\_test.htm](https://ccel.umontreal.ca/common/help/fr/support/meeting_test.htm)



Il est fortement recommandé d'utiliser le navigateur **Google Chrome** pour l'installation d'Adobe Connect Add-In

## Rôles dans Adobe Connect

Il ne faut pas confondre les rôles dans l'ENA Moodle et les rôles dans une réunion Adobe Connect.

Il existe 3 types de rôles qui peuvent être assignés à une réunion.

**Participant** : Peut voir, entendre et participer à la réunion.

**Présentateur** : En plus des droits du participant, il peut partager son écran, afficher un document ou dessiner sur un tableau blanc.

**Hôte** : En plus des droits du présentateur, il peut démarrer l'enregistrement de la réunion, gérer les participants, activer différents modules d'activités, mettre fin à la réunion, etc.

## Joindre une réunion Adobe Connect

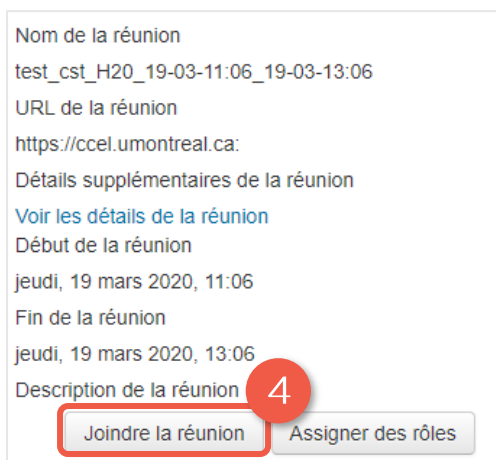
Des salles virtuelles de réunion ont été créées dans [Medcours](#).

Pour joindre une salle de réunion :

1. Aller sur le site de [Medcours](#)
2. Entrer dans votre cours
3. Cliquer sur l'**activité Adobe Connect** correspondant à la date de votre cours

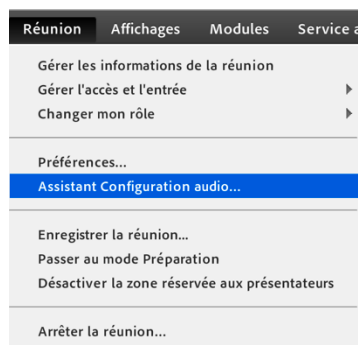


4. Les détails de la réunion seront affichés. Cliquer sur **Joindre la réunion**



## Calibrage audio

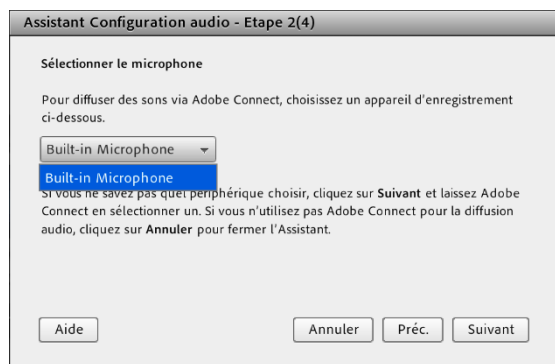
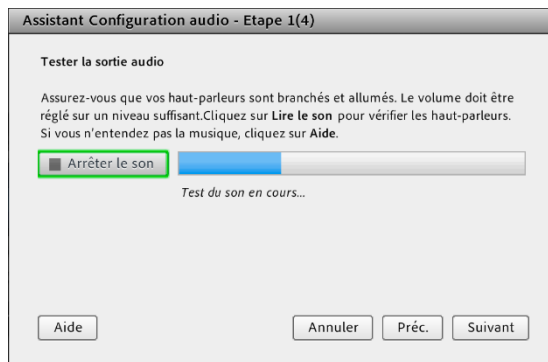
Au commencement d'une réunion, chaque participant (incluant les présentateurs et les hôtes) doit tester la configuration audio de son ordinateur à l'aide de **l'assistant configuration audio**.



N.B. : À refaire au début de chaque participation !

Menu : Réunion > Assistant Configuration audio...

Suivre les instructions à l'écran.



Sélectionner la source / le microphone.

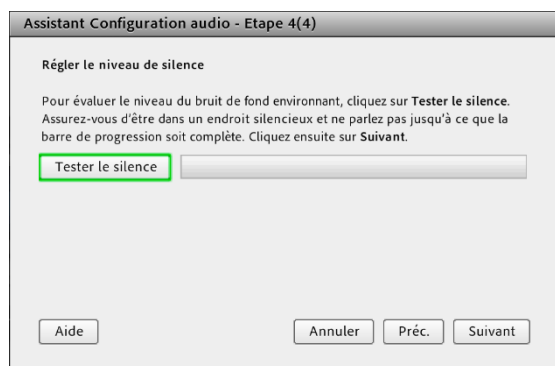
Le microphone **doit être branché à l'ordinateur** avant d'ouvrir la session Adobe Connect.



**Enregistrer la voix pour calibrer le microphone.**

Parlez comme si vous donniez le cours.

Il faut autoriser Adobe Flash Player à accéder à la caméra et au microphone de l'ordinateur.



### Éliminer les sons ambiants ...

N.B. : Ne pas effectuer le test pour le silence à moins d'avoir une salle « physique » vide.



### La calibration est terminée.

N.B. : N'oubliez pas que les niveaux des haut-parleurs et du microphone peuvent être ajustés manuellement par la suite.

## Commencer la séance du cours magistral

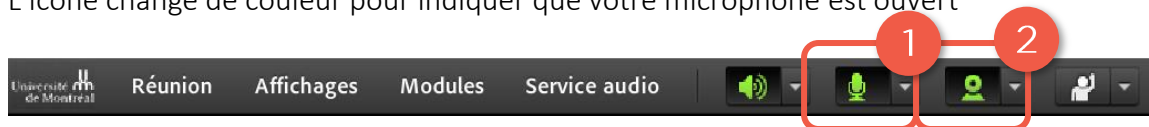
Pour commencer l'enregistrement du cours magistral :

1. [Démarrer la diffusion de l'audio et de la web cam](#)
2. [Démarrer le partage de l'écran](#)
3. [Enregistrer la réunion](#)
4. [Arrêter l'enregistrement](#)

### DÉMARRER LA DIFFUSION DE L'AUDIO ET DE LA WEB CAM


1. Cliquer sur l'icône du microphone pour activer la diffusion audio
2. Cliquer sur l'icône de la caméra pour activer la diffusion de la webcam

L'icône change de couleur pour indiquer que votre microphone est ouvert



N.B. : Si le système demande l'autorisation pour accéder à la caméra et au microphone de l'ordinateur, acceptez.

### Si vous avez plus d'une source audio/vidéo :

Cliquer sur le **petit triangle** à droite des icônes  > Sélectionner le microphone ou Sélectionner une caméra > Choisir la source



## DÉMARRER LE PARTAGE DE L'ÉCRAN



Cliquer sur le bouton « Partager mon écran ».



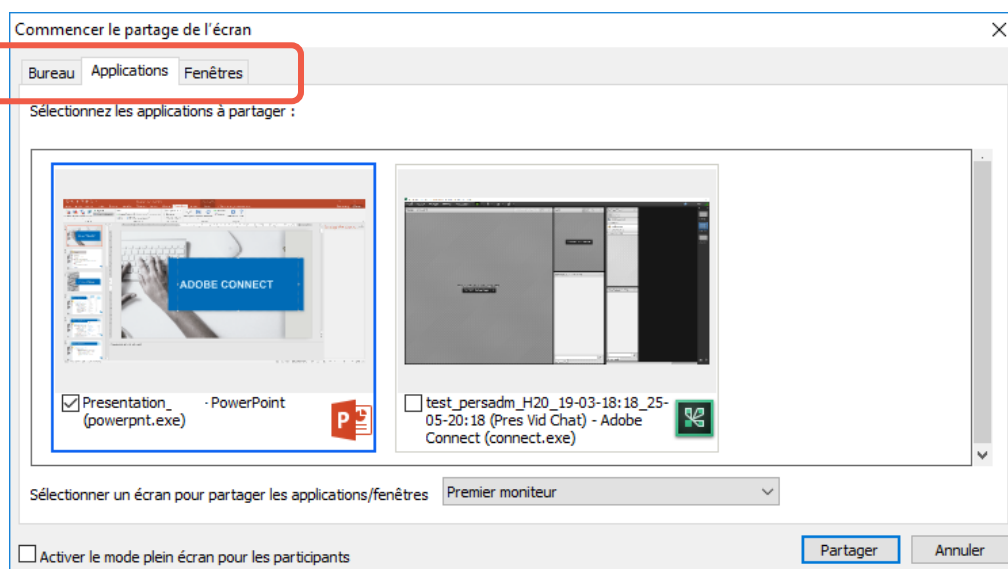
Si l'on vous demande d'installer le Add-in d'Adobe Connect ; acceptez.



Dans Safari sous Mac, la fenêtre ci-contre peut s'afficher. Reportez-vous à la section

[L'add-in Adobe Connect dans Safari](#) plus bas dans le document.

Dans la boîte de dialogue qui s'affiche, vous avez le choix de partager le **bureau** au complet, une **application** ou une **fenêtre**.

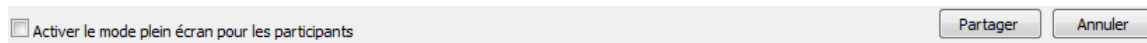


Par exemple, si le présentateur ne veut qu'afficher sa présentation PowerPoint, vous pouvez choisir l'onglet **Applications**, sélectionner l'application à partager, dans ce cas-ci PowerPoint, et cliquer sur le bouton **Partager**.

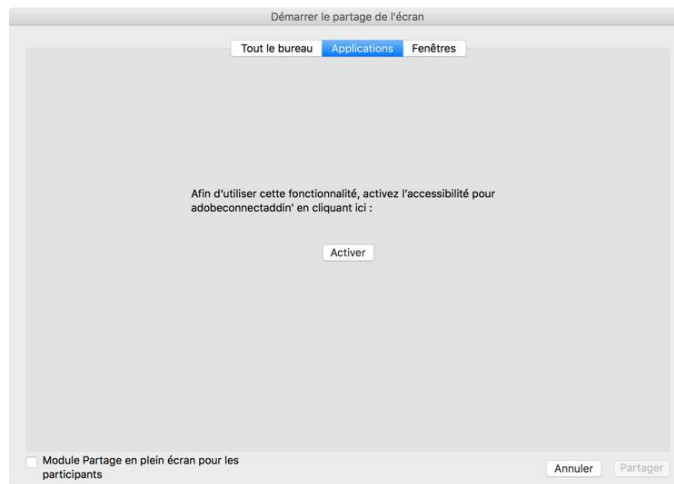
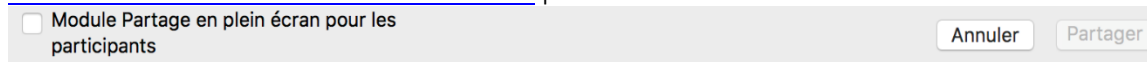
Si toutefois le présentateur veut partager, en plus de sa présentation PowerPoint, une vidéo disponible sur un site web ainsi qu'un document PDF, il faudra aussi cocher le navigateur et le lecteur Adobe Acrobat en plus de PowerPoint.

Une autre solution serait de tout simplement partager l'entièreté du bureau. Faire attention avec cette option, puisque tout ce qui s'affichera à l'écran du présentateur sera visible pour les auditeurs.

**Attention : Ne pas cocher l'option pour le plein écran dans le bas de la fenêtre.**



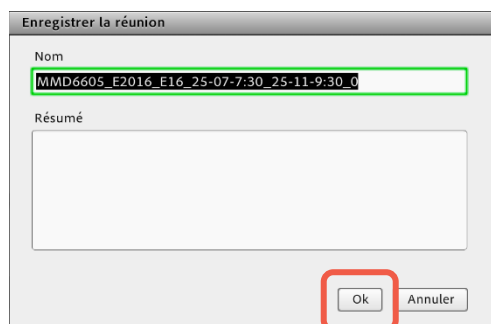
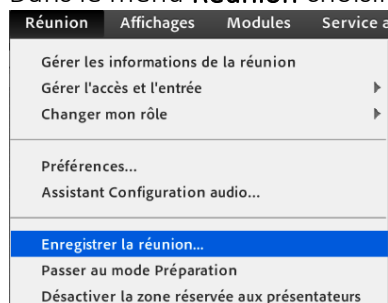
Sous Mac, la fenêtre ci-dessus peut s'afficher. Reportez-vous à la section [Activer l'add-in Adobe Connect sous Mac](#) plus bas dans le document.





## ENREGISTRER LA RÉUNION

Dans le menu **Réunion** choisir l'option **Enregistrer la réunion...**



La fenêtre de dialogue s'affiche  
Sélectionner **Ok**

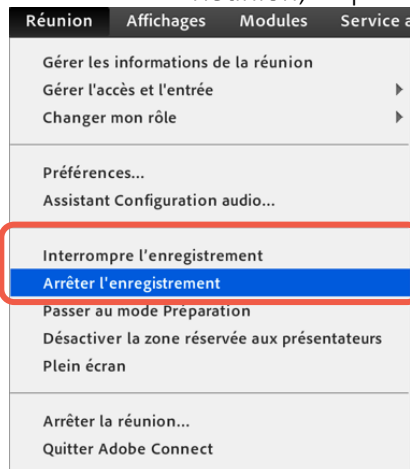


Une pastille rouge s'affiche dans le coin supérieur droit de la salle (visible par tous).

Un message apparaît avec la pastille rouge, vous confirmant l'activation de l'enregistrement :

## ARRÊTER L'ENREGISTREMENT

Dans le menu **Réunion**, cliquer sur **Arrêter l'enregistrement**

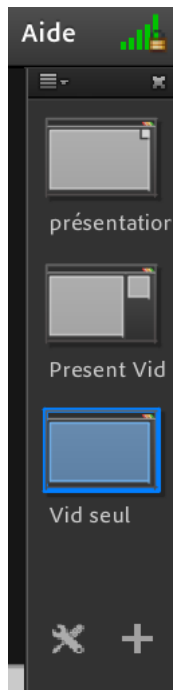


L'option **Interrompre l'enregistrement** ne termine pas l'enregistrement, mais le met en pause. On utilise ensuite **Reprendre l'enregistrement** pour poursuivre.

L'option **Interrompre l'enregistrement** permet de ne produire qu'un seul enregistrement vidéo. Contrairement à l'utilisation de la séquence **Arrêter l'enregistrement** suivi de **Enregistrer la réunion** qui produira un nouvel enregistrement vidéo.

## Modifier l'affichage | Dispositions Adobe Connect

Différentes dispositions d'affichages sont possibles dans le menu complètement à droite. Cliquer sur les **icônes** pour basculer d'un affichage à l'autre au courant de la présentation, selon le contenu que vous souhaitez mettre de l'avant :



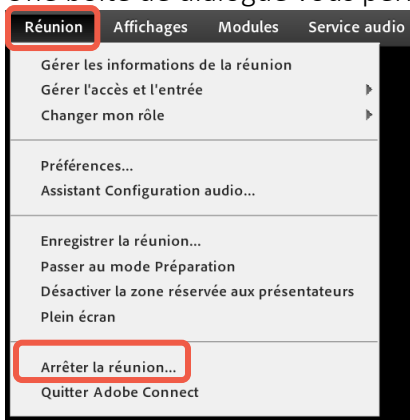
Seul le contenu partagé sur l'écran sera visible  
Ex) PowerPoint

Le contenu partagé sur l'écran ainsi que la Webcam seront  
visibles

Seule la Webcam sera apparente.

## Arrêter la réunion

1. Dans la **barre de menu**, onglet **Réunion**, sélectionner l'option **Arrêter la réunion...**  
Une boîte de dialogue vous permet de personnaliser le message aux utilisateurs



2. Modifier le message si désiré et cliquer sur **Ok**.  
La salle de réunion est fermée pour tous !

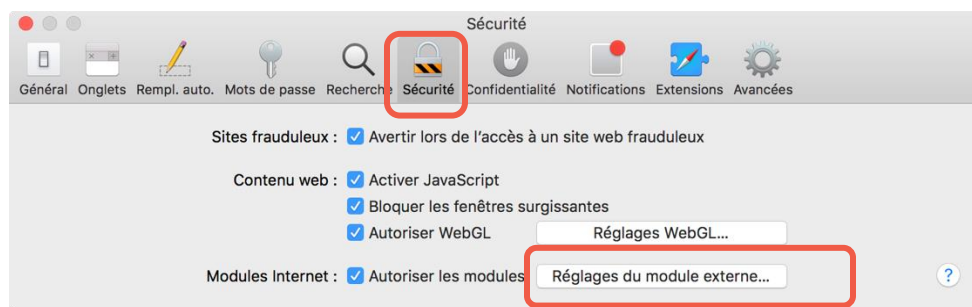
## ANNEXES

### L'add-in Adobe Connect dans Safari

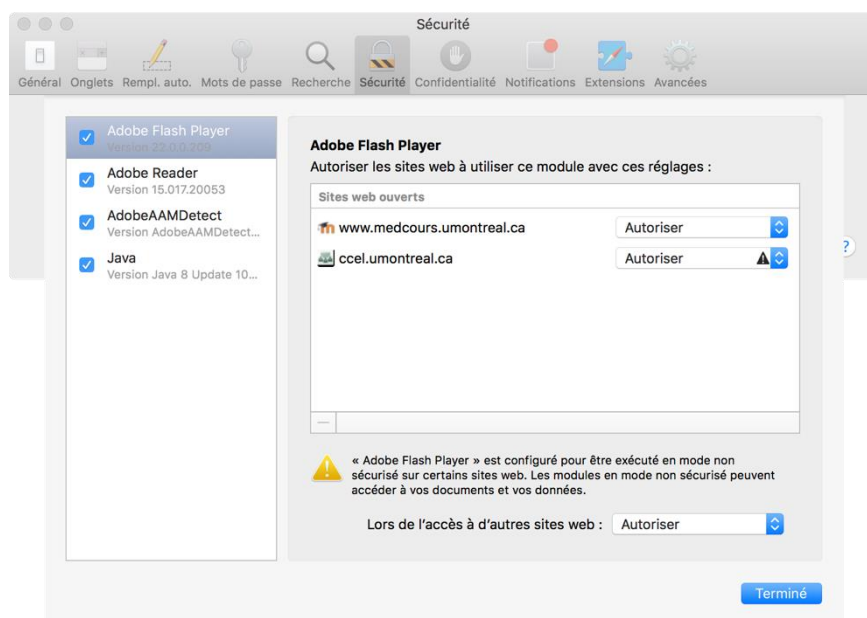
L'add-in Adobe Connect est requis pour cette action, mais son lancement ou son téléchargement a échoué en raison de restrictions de sandbox dans Safari.

Pour modifier les paramètres et autoriser Adobe Connect à exécuter l'add-in, suivez la procédure ci-dessous. Rechargez ensuite la réunion à la fin de la procédure.

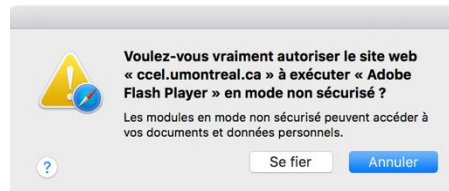
1. Accéder au site Web dans le navigateur Safari et sélectionner **Préférences** dans le menu.
2. Dans l'onglet **Sécurité** du panneau **Préférences**, sélectionner **Réglages du module externe...**



3. Sélectionner **Adobe Flash Player** dans la colonne de gauche et sélectionner le site Web du serveur Adobe Connect dans la liste des sites Web ouverts.



4. Sélectionner **Exécuter en mode non sécurisé** dans le menu déroulant
5. Lorsque le message d'alerte s'affiche, cliquer sur **Se fier**.

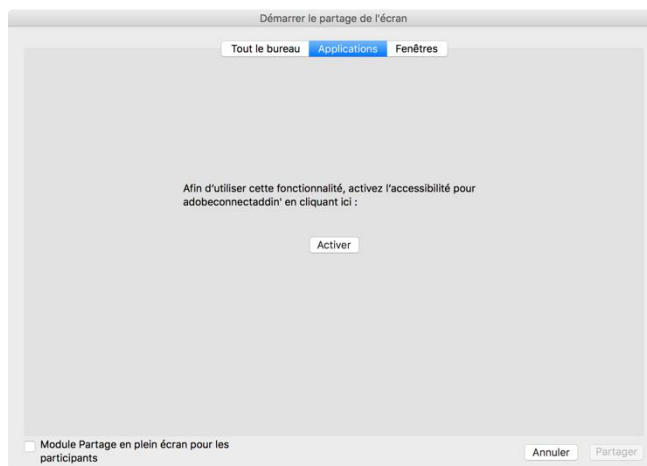


6. Cliquer sur **Terminé** et fermer le panneau Préférences
7. Recharger la page du navigateur pour appliquer le changement.

### Autre méthode

1. Accéder au site Web dans le **navigateur Safari** et sélectionner **Préférences** dans le menu.
2. Dans l'onglet **Sécurité** du panneau **Préférences**, sélectionner **Gérer les paramètres du site Web** ou **Réglages du module externe...**
3. Sélectionner votre site Web dans la liste des sites Web ouverts.
4. Sélectionner **Exécuter en mode non sécurisé** dans le menu déroulant.
5. Lorsque le message d'alerte s'affiche, cliquer sur **Faire confiance**.
6. Cliquer sur **Terminé** et fermer le panneau Préférences.
7. Recharger la page du navigateur pour appliquer le changement.

## Activer l'add-in Adobe Connect sous Mac



1. Cliquez sur le bouton **Activer**
2. La fenêtre **Préférences système** s'ouvrira à la section **Sécurité et confidentialité**.
3. Cliquer sur l'onglet **Confidentialité**
4. Sélectionner **Accessibilité** dans le volet de gauche
5. Cocher la case à côté de **adobeconnectaddin**.

